



ALAPLI PV PROJESİ

ÇEVRESEL VE SOSYAL YÖNETİM PLANI (ÇSYP)

KALİ ENERJİ
Aralık 2023

Belge Kontrol Sayfası

Proje : Yenilenebilir Enerji Projesi Çevresel ve Sosyal Yönetim Planı

Yönetim : İlbank

Sözleşme No :

Doküman Adı : ALAPLI_GES

Revizyon	Tarih	Hazırlayan	Kontrol Eden	Notlar
A0	13.09.2023	Şevval Kurt		
A1	25.12.2023	Şevval Kurt		
	Click or tap to enter a date.			
	Click or tap to enter a date.			

1 İçindekiler

KISALTMALAR LİSTESİ	vi
1. YÖNETİCİ ÖZETİ	1
2. PROJE TANIMI	3
3. YASAL VE KURUMSAL ÇERÇEVE	6
3.1. Ulusal Mevzuat	6
3.2. Uluslararası Standartlar	7
4. Ç&S TARAMA	9
5. MEVCUT DURUM	11
5.1. Proje Alanı	11
5.2. Doğal ve Kültürel Kaynaklar	12
5.3. Proje Arazi Kullanım Hakları	12
5.4. Sosyoekonomik Durum	12
5.4.1. Zonguldak	13
5.4.2. Alaplı	14
6. ÇEVRESEL VE SOSYAL YÖNETİM PLANI	15
6.1. Projeye İlişkin Etki Azaltma Planı	18
6.2. Projenin İzleme Planı	24
7. PAYDAŞ KATILIMI	28
7.1. Paydaş Analizi	28
7.1.1. Önceki Paydaş Katılım Faaliyetleri	28
7.1.2. Paydaş Belirleme ve Analizi	28
7.1.3. Paydaş Katılım Planı	30
7.1.4. Görev ve Sorumluluklar	35
7.1.5. Şikayet Mekanizması	35
7.1.6. İzleme ve Raporlama	38
8. SONUÇ	40
9. EKLER	41
EK-1: Tapu Kayıt Belgesi	41
EK-2: Projeye İlişkin Çevresel ve Sosyal Tarama Kontrol Listesi	42

Tablolar

Tablo 2-1 Proje Zaman Çizelgesi	5
Tablo 3-1. Ulusal Çevresel ve Sosyal Yasal ve Politika Çerçevesi	6
Tablo 5-1. Zonguldak İline ait demografik istatistiksel veriler	13
Tablo 5-2 Temel İşgücü Göstergeleri	14
Tablo 7-1. Proje İçin Belirlenen Paydaşların Kapsamlı Listesi	28
Tablo 7-2 Proje Faaliyetlerinin Sosyal Bileşenler Üzerindeki Potansiyel Etkileri	29
Tablo 7-3. Potansiyel Hassas/Dezavantajlı Gruplar ve ihtiyaçları	30
Tablo 7-4 İnşaat ve İşletme Aşamasında Paydaş Katılım Programı	30
Tablo 7-5 PKP Uygulamasındaki Kilit Aktörlerin/Paydaşların Sorumlulukları	35
Tablo 7-6. Şikayet Mekanizması Akış Şeması.....	37
Tablo 7-7. PKP İzleme Çerçevesi.....	39

Şekiller

Şekil 2-1 Proje Alanı Lokasyonu	3
Şekil 2-2 Proje Alanına En Yakın Yerleşim Yerleri	4
Şekil 5-1 Proje alanındaki habitatlar ve arazi kullanımı.....	12
Şekil 9-1 Projenin Tapu Belgesi-1	41
Şekil 9-2 Projenin Tapu Belgesi-2	41

TASLAK

KISALTMALAR LİSTESİ

Kısaltma	
AİKB	Avrupa İmar ve Kalkınma Bankası
BM	Birleşmiş Milletler
ÇED	Çevre Etki Değerlendirme
ÇSG	Çevresel ve Sosyal Yönetim Planı
ÇSYP	Çevresel ve Sosyal Yönetim Planı
DB	Dünya Bankası
DBG	Dünya Bankası Grubu
EA	Etki Alanı
EF	Ek Finansman
ERDEMİR	Ereğli Demir ve Çelik Fab.
FA	Finansal Aracı
GES	Güneş Enerji Santrali
İSG	İş Sağlığı ve Güvenliği
MGM	Meteoroloji Genel Müdürlüğü
OP	Operasyonel Politikalar
PKP	Paydaş Katılım Planı
PTD	Proje Tanıtım Dosyası
PUB	Proje Uygulama Birimi
SEGE	Sosyoekonomik Gelişmişlik Endeksi
SGÇ	Sağlık, Güvenlik ve Çevre
SŞP	Sürdürülebilir Şehirler Projesi
SYDV	Sosyal Yardımlaşma ve Dayanışma Vakfı
ŞGM	Şikayet Giderme Mekanizması
ŞM	Şikayet Mekanizması
TTK	Türkiye Taşkömürü Kurumu
TÜİK	Türkiye İstatistik Kurumu
UÇÖ	Uluslararası Çalışma Örgütü
UFK	Uluslararası Finans Kurumu

1. YÖNETİCİ ÖZETİ

Zonguldak İli Güneş Enerji Santrali projesi Alaplı Belediyesi bünyesinde 576 kWp / 450 kWe kapasitede tasarlanmıştır. Yürütülecek proje Proje Sahibine ait olup, Proje kapsamında herhangi bir arazi edinimine gerek yoktur. Proje alanının tamamı Alaplı Belediyesi'ne aittir. Proje alanında herhangi bir kamulaştırma bulunmamaktadır. Her iki parsel de kamu ipoteki ile belediyeye aittir.

Proje, Türkiye'deki şehirlerde sürdürülebilir kalkınmayı desteklemek amacıyla Dünya Bankası finansmanı ile Sürdürülebilir Şehirler Projesi-II - Ek Finansman (SŞP-II-EF) kapsamındaki alt projelerden biridir.

Proje kapsamında gerçekleştirilecek yatırımlar hem Türkiye Cumhuriyeti Çevre Mevzuatına hem de Dünya Bankası Koruma Politikalarına uygun olacaktır. İLBANK, ilgili Dünya Bankası politika ve prosedürlerine uyumu sağlamak için finansal aracı olarak hareket edecektir. Proje kapsamında tüm Türkiye çevre onaylarının, lisanslarının ve izinlerinin alınması ve rapor eki olarak sunulması gerekmektedir.

Araç ve makinelerde bakım yağlarının hem inşaat hem de işletme aşamasında kullanılmasıyla ilgili potansiyel riskler bulunmaktadır. Toprak kalitesi üzerinde herhangi bir olumsuz etkiyi önlemek için, sahada kullanılan kimyasallar ve tehlikeli maddeler için uygun işlem ve muhafaza önlemlerinin alınmasını sağlamak çok önemlidir. Araç ve makinelerden çıkan akaryakıt gibi üretilen atıkların yetersiz yönetimi toprağın kirlenmesine ve bozulmasına yol açabilir.

Güneş enerjisi santrali projesinin inşaat aşamasında makine mobilizasyon faaliyetlerinden kaynaklanan toz emisyonu potansiyeli bulunmaktadır. Ancak, bu faaliyetler proje kapsamının bir parçası olmadığından kazı ve kablo döşeme işlemlerinden kaynaklanabilecek herhangi bir toz emisyonunun olmayacağına dikkat etmek önemlidir.

Makinelerin harekete geçirilmesi sırasında potansiyel toz emisyonlarını yönetmek için toz kontrol önlemleri uygulanacaktır. Bu önlemler, havadaki parçacıkların dağılımını en aza indirmek için su sprelerinin, toz perdelerinin ve diğer toz bastırma tekniklerinin kullanımını içerebilir. Hava kalitesi standartlarına uygunluğun sağlanması ve ortaya çıkabilecek sorunların derhal ele alınması için düzenli izleme gerçekleştirilecektir.

Proje alanında proje faaliyetleri sırasında inşaat makinelerinin eş zamanlı çalışmasından kaynaklanan hava kirlenici emisyonların beklenen bir emisyonu bulunmaktadır. Bu emisyonlar, sahada kullanılan makine ve ekipmanlarda dizel yakıt kullanımından kaynaklanmakta olup, egzoz emisyonlarının etki alanı inşaat işlerinin gerçekleştirileceği yakın faaliyet alanı ile sınırlıdır.

Potansiyel etkiyi değerlendirmek amacıyla, herhangi bir kazı yapılmayacağı ve yalnızca ağır makineler küçük ölçekli bir vinç ve bir kamyon olacağından, inşaat makinelerinden kaynaklanan hava emisyonlarına ilişkin kütle akış hızları hesaplanmamıştır.

Çevre standartlarına sürekli bağlılığı sağlamak için makine bakımı ve işletim prosedürlerine ilişkin en iyi uygulamaların uygulanması tavsiye edilir. Ayrıca, emisyon oranlarının kabul edilebilir sınırlar içinde kaldığını doğrulamak için güneş enerjisi santrali projesinin inşaat ve işletme aşamaları boyunca düzenli izleme ve denetimler yapılmalıdır.

Proje kapsamındaki makinelerin işletimi ve montaj işleri sırasında gürültü oluşması beklenmektedir. Gürültü emisyonlarının işçiler, yerel halk ve proje sahasının çevresindeki hayvanlar üzerinde potansiyel olumsuz etkileri olabileceğinin kabul edilmesi önemlidir.

Yerel halkın refahını sağlamak ve olası rahatsızlıkları önlemek amacıyla proje sahasında gece çalışmaları yapılmayacaktır. Gürültüyle ilgili herhangi bir şikayet olması durumunda, endişeleri gidermek ve önleyici tedbirleri uygulamak için derhal harekete geçilecektir.

Proje alanında inşaat çalışmaları nedeniyle oluşan tozun bastırılması amacıyla su ihtiyacı Zonguldak veya Alaplı Belediyesi Su Kamyonları ile karşılanacak olup, su temini için belediyenin altyapısı kullanılacaktır. İnşaat sırasında içme suyu ve toz gidermede kullanılan su ilçedeki su şebekesinden temin edilecektir.

Proje alanında hem inşaat hem de işletme aşamalarında sınırlı sayıda personel faaliyeti bulunacağından, yeraltı ve yer üstü su kaynaklarında herhangi bir olumsuz etki veya stres beklenmediğinden ekonomik analizde bu konuda herhangi bir hesaplama yer verilmemiştir.

Proje kapsamında gerçekleştirilecek faaliyetler sırasında görev alacak personelden belediye atıklarının (katı atık ve atık su) oluşması muhtemeldir. Ayrıca inşaat faaliyetleri kapsamında (iş makinalarının kullanımı, montaj işleri vb.) gerçekleştirilecek faaliyetlerden ve işletme aşamasında bakım onarım çalışmaları sırasında da atık oluşması mümkündür.

Projenin inşaat aşamasında yağlayıcılar, hidrolik sıvılar veya yakıtlar gibi petrol bazlı ürünler, depolama, taşıma veya ekipmanda kullanım sırasında çevreye yayılma potansiyeline sahip olabilir. Ayrıca kirli/yağlı kumaşlar, bezler ve filtreler, kirlenmiş ambalaj malzemeleri, toner kartuşları, boya kalıntıları, floresan tüpler, temizlik bezleri ve filtreler, tehlikeli izolasyon malzemeleri ve basınçlı tüpler oluşması muhtemel diğer tehlikeli atıklardır.

İnşaat aşamasında oluşması muhtemel tehlikeli atıklar, inşaat sahasında özel kaplarda/konteynerlerde ayrı olarak toplanacak ve beton zemin üzerinde oluşturulan belirli bir alanda depolanacaktır. Oluşan atıkların türlerine göre belirlenen kriterler doğrultusunda kaynağında geçici olarak depolanması gerekmektedir. Geçici olarak depolanan atıklara, 'tehlikeli veya tehlikesiz atık' ibaresinin yanı sıra atık kodu, depolanan atık miktarı ve depolama tarihi de yazılacak şekilde etiketlenecektir.

Bu atıklar ayrı atık kodları ile lisanslı bertaraf/geri dönüşüm tesislerine teslim edilecektir. Tehlikeli atıklar "Atıkların Karayoluyla Taşınmasına İlişkin Tebliğ" kapsamında lisanslı araçlarla taşınacaktır.

İnşaat aşamasında işçiler gürültü, toz, ısı, tehlikeli kimyasallara maruz kalma, yüksekte çalışma, elektrikli ekipmanlarla çalışma, küçük vinçlerle çalışma vb. gibi çeşitli tehlikelere maruz kalabilirler. Yüksekte çalışan tüm çalışanların, farklı ekipman parçaları üzerinde çalışma konusunda uygun eğitim verilmeli ve bu tür çalışmalar uygun şekilde planlanmalıdır. Şu şekilde güvenlik yaklaşımları ve önlemleri benimsenmelidir: Mümkün olduğu durumlarda yüksekte çalışma ihtiyacından kaçının. Sahalar her zaman fiziksel bariyerlerin ve uygun ayırımın olduğu tesis ve yaya arayüzünü yönetecek şekilde planlanmalıdır. Şantiyelerdeki yöneticiler ve Şantiye süpervizörü, işçilerin güvenli bir şekilde hareket edebilmesi için şantiyeyi etkili bir şekilde yönetmelidir. Yaralanma olasılığını azaltmak için riskler her zaman rapor edilmeli ve sıralanmalıdır.

Çalışanlara görev tanımları, sorumluluklar ve iş sağlığı ve güvenliğini tehdit edebilecek riskler hakkında yeterli bilgi verilecektir. Çalışanlara ulusal ve uluslararası standartlara uygun gerekli kişisel koruyucu donanımların yanı sıra düzenli eğitimlerle iş ve iş güvenliğine ilişkin bilgiler verilecektir.

2. PROJE TANIMI

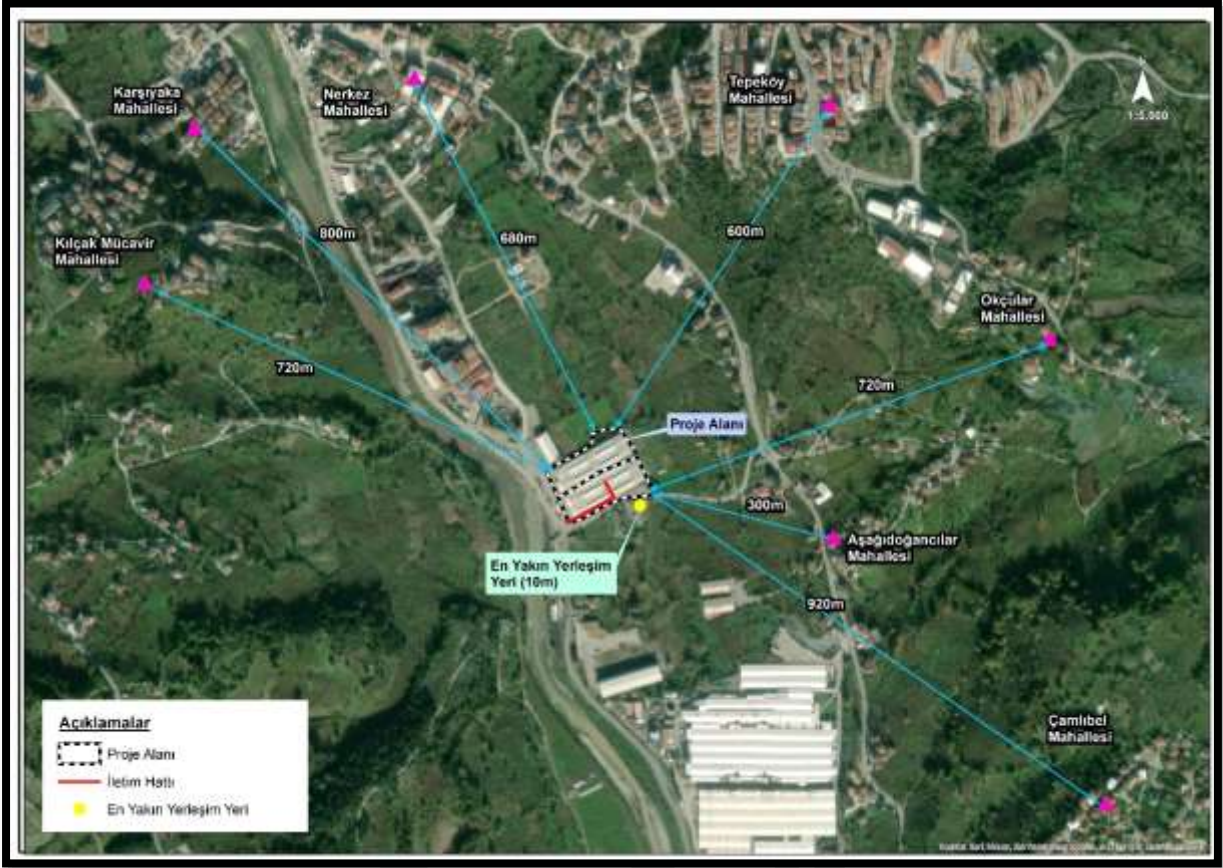
Zonguldak İli Güneş Enerji Santrali projesi Alaplı Belediyesi bünyesinde 576 kWp / 450 kWe kapasitede tasarlanmıştır. Planlanan Güneş Enerjisi Santrali, 30° eğim, 0° azimut açısına sahip 395Wp MonoPerc Half-Cut modülleri ile donatılacaktır. Santral 188'den fazla hanenin enerjisini karşılayacaktır. Bu kurulu güçle 739,15 MWh/yıl elektrik üretilmesi planlanmaktadır.

Proje alanı Merkez Mahallesi, Alaplı, 2 no'lu parselde 14.000 m² arazi üzerinde olacaktır. 155, ada no. 187 ve parsel no. 154, ada no. 187 (Şekil 2-1) ve Proje alanının mülkiyeti proje sahibine ait olup, proje kapsamında herhangi bir arazi edinimi/kamulaştırmaya gerek yoktur. Projeye ait tapu belgesi Şekil 9-1 ve Şekil 9-2 Şekil 9-1'de verilmektedir.

Proje alanına en yakın yerleşim yeri 10 metre mesafededir. (Şekil 2-1 ve Şekil 2-2) Etki Alanı (EA), proje alanı ve çevresi (100 m) olarak alınmıştır. Özellikle projenin çevresel etkileri ayak izi ile sınırlıdır ve bu etkiler inşaat aşamasında sınırlı bir süre için etkilidir. Proje alanı ve 120 metrelik enerji iletim hattı Şekil 2-1 'de verilmiştir.



Şekil 2-1 Proje Alanı Lokasyonu



Şekil 2-2 Proje Alanına En Yakın Yerleşim Yerleri

DB OP 4.01'e göre projeler, çevre üzerindeki potansiyel etkilerinin ciddiyetine bağlı olarak A, B veya C kategorilerinde sınıflandırılır. Proje, lokasyona özel çevresel ve/veya sosyal etkileri olan ve/veya etkileri kolaylıkla tespit edilip önlenemeyen Kategori B projesi olarak belirlenmiştir. Bu doğrultuda, Projenin çevresel ve sosyal etkilerini önlemek, azaltmak, hafifletmek ve proje paydaşlarının sürece katılımını planlamak amacıyla Proje için Çevresel ve Sosyal Yönetim Planı (ÇSYP) hazırlanmıştır. Proje için ÇSYP dışında Proje Tanımlama Dokümanı (PTD) hazırlanmıştır. Ayrıca 29.07.2022 tarih ve 31907 sayılı Resmi Gazete'de yayımlanan Türkiye ÇED Yönetmeliği'ne göre bu proje kapsam dışı olarak değerlendirilmektedir.

Projeye ilişkin inşaat çalışmaları mahalle merkezine yakın bir alanda gerçekleştirileceğinden proje sahasında çalışanlara yönelik herhangi bir konaklama tesisi kurulmayacağı öngörülmektedir. Ancak projede çalışacak kişilerin dinlenmesi, yemek yemesi ve ayrıca sihi tesisat için proje sahasına konteyner konulabilir. Bu konteynerler, Uluslararası Finans Kurumu (UfK) ve Avrupa İmar ve Kalkınma Bankası (AİKB) tarafından hazırlanan ve DB¹ tarafından onaylanan işçi konaklama standartlarını karşılayacaktır. Projenin zaman çizelgesi aşağıdaki Tablo 2-1'de verilmiştir.

¹ İşçilerin barınması: süreçler ve standartlar UfK ve AİKB'nin kılavuz notu <https://documents1.worldbank.org/curated/en/604561468170043490/pdf/602530WP0worke10Box358316B01PU BLIC1.pdf>, 21 Kasım 2023'te erişildi.

No	Yıl	2023		2024												
		11	12	1	2	3	4	5	6	7	8	9	10	11	12	
Alaplı GES																
	İhale Dokümanlarının Hazırlanması ve İhalenin Sonuçlandırılması															
	GES Ana Malzeme Siparişleri - Ekipmanın Sahaya Gelişi															
	Ekipman montajı															
	Tesis Geçici Kabulü															
	Üçüncü Taraf Kontrolü															
	Kusur Sorumluluk Süresi															

Tablo 2-1 Proje Zaman Çizelgesi

İhalenin Aralık 2023-Şubat 2024 döneminde, ana malzeme siparişleri ve ekipman kurulum döneminde ise Mart 2024-Haziran 2024 döneminde hayata geçirilmesi beklenmektedir. Projenin 30 yıl süreyle kamuya hizmet vermesi öngörülmektedir.

Proje, iklim değişikliğini hafifletmeye yönelik kritik ihtiyacı karşılayarak yenilenebilir enerjiye geçişin ilerletilmesinde önemli bir rol oynamaktadır. Güneş enerjisinden yararlanarak sera gazı emisyonlarını önemli ölçüde azaltır ve çevresel bozulmayla mücadeleyle yönelik küresel çabalara uyum sağlamaktadır.

Ayrıca Güneş Enerjisi Santrali bölgedeki enerji bağımsızlığına ve güvenliğine de önemli katkı sağlamaktadır. 739,15 MWh/yıl elektrik üretme kapasitesiyle enerjide dışa bağımlılığı azaltarak yerel şebekenin istikrarını artırıyor ve istikrarlı bir enerji tedariki sağlamaktadır.

Çevre yönetimi bu projenin bir diğer kritik yönüdür. Geleneksel enerji kaynaklarıyla ilişkili hava kirliliğini ve karbon emisyonlarını azaltırken aynı zamanda sorumlu arazi kullanımına olan bağlılığı da ortaya koymaktadır. Proje, uluslararası çevre standartlarına bağlı kalmaktadır ve sürdürülebilir uygulamalara olan bağlılığını vurgulayan bir Çevresel ve Sosyal Yönetim Planı (ÇSYP) içermektedir.

3. YASAL VE KURUMSAL ÇERÇEVE

3.1. Ulusal Mevzuat

Tablo 3-1, Proje'nin inşaat ve işletme faaliyetleri sırasında ortaya çıkabilecek potansiyel çevresel ve sosyal etkileri en aza indirmeyi amaçlayan ulusal yasa ve düzenlemelerin özetini sunmaktadır.

Tablo 3-1. Ulusal Çevresel ve Sosyal Yasal ve Politika Çerçevesi

Ulusal Çevresel, Yasal ve Siyasi Çerçeve	
Çevresel Etki Değerlendirme	
Çevre Kanunu	1983 Tarihli 2872 Sayılı Kanun;
Çevre Etki Değerlendirmesi Yönetmeliği	29 Temmuz 2022 Tarihli ve 31907 Sayılı Resmi Gazete
Çevre İzin ve Lisans Yönetmeliği	10 Eylül 2014 Tarihli ve 29115 Sayılı Resmi Gazete
Su	
Yeraltı Suları Hakkında Kanun	1960 Tarihli 167 Sayılı Kanun
Su Kirliliği Kontrolü Yönetmeliği	31 Aralık 2004 Tarihli ve 25687 Sayılı Resmi Gazete
Yüzeysel Sular ve Yeraltı Sularının İzlenmesine Dair Yönetmelik	29 Aralık 2012 Tarihli ve 28910 Sayılı Resmi Gazete
İnsani Tüketim Amaçlı Sular Hakkında Yönetmelik	17 Ocak 2005 Tarihli ve 25730 Sayılı Resmi Gazete
Hava	
Hava Kalitesi Değerlendirme ve Yönetimi Yönetmeliği	06 Haziran 2008 Tarihli ve 26898 Sayılı Resmi Gazete
Egzoz Gazı Emisyonu Kontrolü Yönetmeliği	11 Mart 2017 Tarihli ve 30004 Sayılı Resmi Gazete
Egzoz Gazının Kontrolü Yönetmeliği	11 Mart 2017 Tarihli ve 30004 Sayılı Resmi Gazete
Toprak	
Toprak Koruma ve Arazi Kullanımı Kanunu	03 Temmuz 2005 Tarihli ve 25880 Sayılı Resmi Gazete
Toprak Kirliliğinin Kontrolü Ve Noktasal Kaynaklı Kirlenmiş Sahalara Dair Yönetmelik	08 Haziran 2010 Tarihli ve 27605 Sayılı Resmi Gazete
Gürültü	
Kullanılan Teçhizat Tarafından Oluşturulan Çevredeki Gürültü Emisyonu ile İlgili Yönetmelik	30 Aralık 2006 Tarihli ve 26392 Sayılı Resmi Gazete
Çevresel Gürültünün Değerlendirilmesi ve Yönetimi Yönetmeliği	04 Haziran 2010 Tarihli ve 27601 Sayılı Resmi Gazete
Enerji Verimliliği	
Enerji Verimliliği Kanunu	2 Mayıs 2007 Tarihli ve 5627 Sayılı Resmi Gazete
Atık	
Atık Yönetimi Yönetmeliği	02 Nisan 2015 Tarihli ve 29314 Sayılı Resmi Gazete
Atık Elektrikli ve Elektronik Eşyaların Kontrolü Yönetmeliği	22 Mayıs 2012 Tarihli ve 28300 Sayılı Resmi Gazete
Hafriyat Toprağı, İnşaat Ve Yıkıntı Atıklarının Kontrolü Yönetmeliği	18 Mart 2004 Tarihli ve 25406 Sayılı Resmi Gazete
Ambalaj Atıklarının Kontrolü Yönetmeliği	27 Aralık 2017 Tarihli ve 30283 Sayılı Resmi Gazete
Tıbbi Atıkların Kontrolü Yönetmeliği	25 Ocak 2017 Tarihli ve 29959 Sayılı Resmi Gazete
Atık Pil ve Akümülatörlerin Kontrolü Yönetmeliği	31 Ağustos 2004 Tarihli ve 25569 Sayılı Resmi Gazete
Tıbbi Atıkların Kontrolü Yönetmeliği	25 Ocak 2017 Tarihli ve 29959 Sayılı Resmi Gazete
Atık Yağların Yönetimi Yönetmeliği	21 Aralık 2019 Tarihli ve 30985 Sayılı Resmi Gazete
Bitkisel Atık Yağların Kontrolü Yönetmeliği	06 Haziran 2015 Tarihli ve 29378 Sayılı Resmi Gazete
Ömrünü Tamamlamış Lastiklerin Kontrolü Yönetmeliği	25 Kasım 2006 Tarihli ve 26357 Sayılı Resmi Gazete
Atıkların Karayolunda Taşınmasına İlişkin Tebliğ	20 Mart 2015 Tarihli ve 29301 Sayılı Resmi Gazete
Sıfır Atık Yönetmeliği	12 Temmuz 2019 Tarihli ve 30829 Sayılı Resmi Gazete

Ulusal Çevresel, Yasal ve Siyasi Çerçeve	
Doğa Koruma	
Orman Kanunu	05 Haziran 1986 Tarihli ve 6831 Sayılı Resmi Gazete
Ulusal Sosyal, Yasal ve Politika Çerçevesi	
Toplum Sağlığı ve Güvenliği	
Toplum Sağlığı Kanunu	1930 Tarihli 1593 Sayılı Kanun
Sağlık ve Güvenlik İşaretleri Yönetmeliği	11 Eylül 2013 Tarihli ve 28762 Sayılı Resmi Gazete
Karayolu Trafik Yönetmeliği	18 Ağustos 1997 Tarihli ve 23053 Sayılı Resmi Gazete
İşgücü ve Çalışma Koşulları	
İş Sağlığı ve Güvenliği Kanunu	2012 Tarihli 6331 Sayılı Kanun
Alt İşverenlik Yönetmeliği	27 Eylül 2008 Tarihli ve 27010 Sayılı Resmi Gazete
İş Kanunu (No. 4857)	10 Haziran 2003 Tarihli ve 25134 Sayılı Resmi Gazete
Sendikalar Ve Toplu İş Sözleşmesi Kanunu	Official Gazette No. 28460 dated 7 Kasım 2012 Tarihli ve 28460 Sayılı Resmi Gazete
İlk Yardım Yönetmeliği	29 Temmuz 2015 Tarihli ve 29429 Sayılı Resmi Gazete
İş Ekipmanlarının Kullanımında Sağlık Ve Güvenlik Şartları Hakkında Yönetmelik	25 Nisan 2013 Tarihli ve 28628 Sayılı Resmi Gazete
Çalışanların İş Sağlığı ve Güvenliği Eğitimlerine İlişkin Usul ve Esaslar Hakkında Yönetmelik	15 Mayıs 2013 Tarihli ve 28648 Sayılı Resmi Gazete
Paydaş Katılımı	
Bilgi Edinme Hakkı Kanunu (No. 4982)	25 Kasım 2014 Tarihli ve 29186 Sayılı Resmi Gazete

3.2. Uluslararası Standartlar

Dünya Bankası, çevresel, finansal ve sosyal açıdan sağlıklı bir şekilde yürütülmesini sağlamak için proje ve faaliyetleri Koruma Politikalarına göre yönetir. Koruma Politikaları, projelerin olumsuz çevresel ve sosyal etkilerinin yanı sıra bunların önlenmesi, azaltılması ve hafifletilmesine yönelik Çevresel ve Sosyal Değerlendirmeleri ve diğer araçları içerir. Bu politikalar, Operasyonel Politikalar (OP) ve derleme konusunda daha fazla rehberlik sağlayan “Dünya Bankası Operasyon Kılavuzu’nda genişletilmiştir.

Bu proje için Dünya Bankası Grubu'nun (DBG) Genel Çevre, Sağlık ve Güvenlik (ÇSG) Kılavuzları benimsenmelidir. Bu nedenle bu proje ÇSG Kılavuzlarının ilgili gerekliliklerini karşılayacaktır. Ulusal düzenlemelerin ÇSG Kılavuzlarında sunulan düzey ve önlemlerden farklı olması durumunda, daha katı olan geçerli olacaktır.

Türkiye, aşağıdakiler de dahil olmak üzere birçok uluslararası anlaşmanın imzacısıdır:

- Kalıcı Organik Kirletici Maddelere İlişkin Stockholm Sözleşmesi,
- Uzun Menzilli Sınırlar Ötesi Hava Kirliliği Sözleşmesi (Crltap),
- Pestisitlerin Uluslararası Ticaretinde Ön Bildirimli Kabul Usulüne Dair Rotterdam Sözleşmesi,
- Tehlikeli Atıkların Sınırlar Ötesi Taşınması ve Bertaraf Edilmesinin Kontrolüne İlişkin Basel Sözleşmesi
- Birleşmiş Milletler İklim Değişikliği Çerçeve Sözleşmesine Yönelik Kyoto Protokolü,

- Ozon Tabakasını İncelten Maddeler İlişkin Montreal Protokolü,
- Akdeniz'in Deniz Ortamı ve Kıyı Bölgesinin Korunmasına İlişkin Barcelona Sözleşmesi
- Ozon Tabakasının Korunmasına Dair Viyana Sözleşmesi,
- Antarktika Anlaşması Çevre Koruma Protokolü,
- ILO Sözleşmeleri;
 - ILO Zorla Çalıştırma Sözleşmesi,
 - ILO Sendika Özgürlüğü ve Sendikalaşma Hakkının Korunması Sözleşmesi,
 - Örgütlenme ve Toplu Sözleşme Hakkına İlişkin ILO Sözleşmesi,
 - Eşit Ücretlendirmeye İlişkin ILO Sözleşmesi,
 - Zorla Çalıştırmanın Kaldırılmasına İlişkin ILO Sözleşmesi,
 - ILO Ayrımcılık Sözleşmesi (İstihdam ve Meslek),
 - ILO Asgari Yaş Sözleşmesi,
 - ILO En Kötü Biçimlerdeki Çocuk İşçiliğinin Yasaklanması ve Ortadan Kaldırılmasına İlişkin Acil Eylem Sözleşmesi,
- Paris Antlaşması.

4. Ç&S TARAMA

Çevresel Etki Değerlendirmesi Yönetmeliği (29.07.2022/31907) ve Dünya Bankası Operasyonel Politikaları (DB OP'ler) uyarınca, Alaplı Belediyesi pazar yeri çatısında yapılması önerilen güneş enerjisi santrali projesi, çevresel ve sosyal etkileri açısından değerlendirilecektir.

Güneş enerjisi santrali Çevresel Etki Değerlendirmesi Yönetmeliği Ek-1 ve Ek-2'de yer alan güneş enerjisi santralleri kategorisine girmektedir. Ancak proje alanının 2 hektardan küçük olması ve kurulu gücün 1 MWm'nin altında olması nedeniyle Çevresel Etki Değerlendirmesi Yönetmeliği kapsamı dışında olduğu değerlendirilmektedir.

Projeyle ilişkili her türlü potansiyel çevresel ve sosyal risk ve etkiyi kapsamlı bir şekilde ele almak amacıyla, Dünya Bankası Çevresel ve Sosyal Koruma Politikaları ile uyumlu bir Çevresel ve Sosyal Yönetim Planı geliştirilecektir. Projeye ilişkin çevresel ve sosyal kontrol listesi bulgularına göre gerekli görülmesi halinde plan hazırlanacaktır.

Dünya Bankası, çevresel, finansal ve sosyal açıdan sağlıklı bir şekilde yürütülmesini sağlamak için proje ve faaliyetleri Koruma Politikalarına göre yönetir. Koruma Politikaları, projelerin olumsuz çevresel ve sosyal etkilerinin yanı sıra bunların önlenmesi, azaltılması ve hafifletilmesine yönelik Çevresel ve Sosyal Değerlendirmeleri ve diğer araçları içerir. Bu politikalar, Operasyonel Politikalar (OP) ve derleme konusunda daha fazla rehberlik sağlayan Dünya Bankası Operasyon Kılavuzunda genişletilmiştir. Bu proje için aşağıdaki Operasyonel Politikalar başlatılmış ve çevresel ve sosyal değerlendirme çerçevesine dahil edilmiştir;

Çevresel Değerlendirme Politikası (OP 4.01)

Bu politikanın amacı;

- Banka finansmanı için önerilen projelerin çevresel ve sosyal açıdan sağlıklı ve sürdürülebilir olmasını sağlamak,
- Karar vericileri çevresel ve sosyal risklerin doğası hakkında bilgilendirmek ve
- Karar vericilerin karar alma sürecine şeffaflığını ve katılımını artırmak

Dünya Bankası OP 4.01'in amaçları doğrultusunda projeler, çevre üzerindeki potansiyel etkilerinin ciddiyetine bağlı olarak A, B veya C kategorilerinde sınıflandırılır:

A kategorisindeki projeler; Gelecekte önemli ve çeşitli çevresel ve/veya sosyal etki ve sorunlara yol açma potansiyeli olan ve sınıflandırma sırasında kolayca tanımlanamayan etkileri olan projelerdir.

B kategorisindeki projeler tesisin lokasyonuna özel çevresel ve/veya sosyal etkileri olan ve/veya etkileri kolaylıkla tespit edilip önlenabilen projelerdir.

Kategori C projeleri; Minimum düzeyde çevresel ve sosyal soruna neden olan veya hiç sorun yaratmayan projelerdir.

FA (Finansal Aracı) Projeleri: Bu Çevresel ve Sosyal Yönetim Planı, Proje kapsamında tanımlanan ve ana hatları çizilen yatırımlar için Dünya Bankası OP'lerinin gerektirdiği şekilde Proje Sahibi tarafından hazırlanmıştır.

Yukarıda sıralanan operasyonel politikalar, proje kapsamının yanı sıra bölgenin coğrafi, doğal ve demografik yapısı dikkate alınarak belirlenmiştir. Yapılan değerlendirme sonucunda proje kategorisi Kategori B olarak değerlendirildi.

Doğal Habitatlar (OP 4.04);

- Proje alanı doğal olmadığından, proje kapsamındaki inşaat çalışmaları kritik veya kritik olmayan doğal yaşam alanlarını etkilemeyecektir.
- Bir alt projenin doğal yaşam ortamları üzerindeki potansiyel etkisi önemliyse veya etki kritik doğal yaşam ortamları üzerindeyse, en büyük öncelik yeni bir yer belirleyerek sorunun üstesinden gelmek olacaktır. Bunun mümkün olmaması durumunda, ilgili koşullar için uygun hafifletici önlemler alınacaktır.

Fiziksel Kültürel Kaynaklar (OP 4.11);

- Arazi hazırlığı sırasında projeye ilgili çalışmalar sırasında gömülü mülkler (örneğin mezarlar veya höyükler) belirlenebilir.

Gönülsüz Yeniden Yerleşim (OP 4.12);

- Gönülsüz yeniden yerleşim, uygun önlemler dikkatli bir şekilde planlanıp uygulanmadığı sürece uzun vadede ciddi zorluklara, yoksullaşmaya ve çevresel hasara neden olabilir.
- Bu nedenlerden dolayı Banka'nın gönülsüz yeniden yerleşime ilişkin politikasının genel hedefleri şunlardır:
 - Uygulanabilir tüm alternatif proje tasarımları araştırılarak, mümkün olduğu durumlarda gönülsüz yeniden yerleşimden kaçınılmalı veya en aza indirilmelidir.
 - Yeniden yerleşimden kaçınmanın mümkün olmadığı durumlarda, yeniden yerleşim faaliyetleri sürdürülebilir geliştirme programları olarak tasarlanmalı ve yürütülmeli ve proje nedeniyle yerinden edilen kişilerin proje faydalarından pay alabilmelerini sağlayacak yeterli yatırım kaynakları sağlanmalıdır. Yerinden edilmiş kişilere anlamlı bir şekilde danışılmalı ve yeniden yerleşim programlarının planlanması ve uygulanmasına katılma fırsatlarına sahip olunmalıdır.

Proje, Gönülsüz Yeniden Yerleşim Politikasına göre değerlendirilmiştir ve Proje kapsamında herhangi bir arazi edinimi gerekmemektedir.

Bu proje için Dünya Bankası Grubu'nun (DBG) Genel Çevre, Sağlık ve Güvenlik (ÇSG) Kılavuzları benimsenmelidir. Bu nedenle bu proje ÇSG Kılavuzlarının ilgili gerekliliklerini karşılayacaktır. Ulusal düzenlemelerin ÇSG Kılavuzlarında sunulan düzey ve önlemlerden farklı olması durumunda, daha katı olan geçerli olacaktır.

5. MEVCUT DURUM

5.1. Proje Alanı

Alaplı, Türkiye'nin Karadeniz bölgesinde, Zonguldak ilinin bir ilçesidir. Alaplı, Zonguldak ilinin en batı ilçesidir ve Karadeniz Ereğli'nin yaklaşık 15 km güneyinde yer almaktadır. Aşağıdoğancılar, Merkez, Yeni Siteler, Karşıyaka, Tepeköy ve Yenimahalle olmak üzere 6 mahalleden oluşmaktadır. Alaplı, Alaplı Nehri'nin ağzında yer almaktadır. İl topraklarının denizden ortalama yüksekliği 362 m'dir.

Meteoroloji Genel Müdürlüğü (MGM) tarafından 1971-2000 yılları arasında ölçülen güneşlenme süresi ve radyasyon verilerine göre, Türkiye'nin yıllık ortalama toplam güneşlenme saati 2573 (günlük ortalama 7 saat), ortalama toplam radyasyon ise 1474 kWh/m²-yıl (günlük 4kWh/m²)'dir. Zonguldak'ın yıllık ortalama toplam güneşlenme saati 2108 (günlük ortalama 5,8 saat), ortalama toplam radyasyon ise 1329 kWh/m²-yıl (günlük 3,6 kWh/m²)'dir. 30 dereceye ayarlanan güneş panellerinin eğimi Türkiye için optimum eğim olarak belirlenmiştir. Bu özel açı, panellerin sabit bir açıyla sabitlendiğinde bile yıl boyunca değişen güneş yüksekliklerinden maksimum faydayı elde edebilmesini sağlayacaktır. Zonguldak ilinin batı bölgelerinde yer alan Alaplı İlçesi'nin yıllık minimum enerji üretim tahmini 1.400 kWh/m²-yıl civarındadır. Ayrıca şehrin orta kesiminde yer alan Alaplı İlçesi'ndeki belirli alanlar, yıllık enerji üretim tahmini 1.450 kWh/m²-yıl ile güneş enerjisi açısından zengin bölgeleri temsil etmektedir.

Alaplı Belediyesine ait proje alanının Alaplı Belediyesi tarafından Alaplı İlçesi Merkez Mahallesi civarında yaklaşık 14.000 m² alan üzerine kurulması planlanmaktadır.

Corine Arazi Örtüsü Verilerine göre iki parselden oluşan proje alanı Endüstriyel ve ticari ünitelerden oluşmaktadır. Proje alanının yakın çevresinde tarım alanları ve Alaplı Deresi görülmektedir. Proje alanına en yakın yerleşim yeri 10 metre mesafededir. Proje alanının 200 metre kuzeydoğusunda Çamlıkaltı Camii, proje alanının 290 metre kuzeybatısında ise Alaplı Anadolu Lisesi bulunmaktadır. Huzur Makina Tekstil Sanayi ve Ticaret A.Ş. Proje alanının 10 metre doğusunda yer almaktadır. Proje alanı ve çevresindeki arazi kullanımını ve habitatları gösteren harita aşağıda Şekil 5-1'de verilmiştir.

31 Aralık 2021 tarihi itibarıyla nüfus kayıt sistemi sonuçlarına göre proje alanının yer aldığı Alaplı ilçesinin Merkez Mahallesi'nde 2.027'si erkek, 2.061'i kadın olmak üzere toplam 4.088 kişi bulunmaktadır.

Tablo 5-1. Zonguldak İline ait demografik istatistiksel veriler

	Toplam Nüfus	Net Göç Oranı	Cinsiyete Göre Nüfus		Orta Yaş	
			Erkek:291.822	Kadın:297.862	Erkek:38,8	Kadın:40,8
2021	589.684	-1,88	Erkek:291.822	Kadın:297.862	Erkek:38,8	Kadın:40,8
2022	588.510	-2,31	Erkek:291.854	Kadın:296.656	Erkek:39,4	Kadın:41,5

5.4.1. Zonguldak

Zonguldak ili yaklaşık 15.000 kişinin istihdam edildiği madencilik sektörüyle öne çıkmaktadır. Yaklaşık 8.000 kişinin istihdam edildiği ikinci önemli sektör ise demir çelik sektörüdür. Ereğli Demir Çelik Fabrikaları bölgede büyük bir sanayi potansiyelinin oluşmasına katkı sağlamıştır. Türkiye'nin yassı demir-çelik üretiminin önemli bir kısmı, bölgenin ekonomik ve sosyal yapısının şekillenmesinde etkin rol oynayan Erdemir'de yapılmaktadır. Diğer önemli sektörler inşaat ve inşaat sektörüdür. Tekstil sektörü yoğun istihdam sağlayan bir diğer sektördür.

İldeki en önemli sanayi tesisleri TTK (Türkiye Taşkömürü Kurumu) ve ERDEMİR'dir (Ereğli Demir ve Çelik Fab. T.A.Ş.). Zonguldak'ta taşkömürü dışında alüminyum (boksit), demir, manganez, barit, dolomit, kireçtaşı, kuvarsit, şiferton yatakları bulunmaktadır. Bunlar arasında manganez, kireçtaşı ve şiferton yatakları işletilmektedir. Ülkemizin en büyük yassı demir çelik fabrikaları ve koklaşabilir taş kömürü Zonguldak'ta bulunmaktadır.

Zonguldak doğa ve macera turizmi açısından önemli değerlere sahiptir. İl doğa tutkunlarına ekoturizm, mağara turizmi, şelale turizmi ve yayla turizmi gibi alternatif turizm olanakları sunmaktadır. Zonguldak ve Bartın'ın sahip olduğu yaklaşık 140 kilometrelik kıyı şeridininin 80 kilometresi Zonguldak'ta bulunmaktadır.

5.4.1.1. Sosyoekonomik Gelişim

Kalkınma Ajansları Genel Müdürlüğü tarafından hazırlanan 2017 Sosyoekonomik Gelişmişlik Endeksi (SEGE) çalışmasında Zonguldak ili, sosyo-ekonomik gelişmişlik sıralamasında 81 il arasında 28. sırada yer almaktadır. İBBS bölgeleri bazında sosyo-ekonomik gelişmişlik endeksine bakıldığında Zonguldak'ın da içinde bulunduğu TR81 bölgesi ikinci bölge grubuna girmektedir. İller bazında bakıldığında Zonguldak üçüncü derece gelişmiş iller grubunda yer almaktadır. Bu kapsamda yatırımcılar vergi indirimi, sigorta primi işveren hissesi desteği, yatırım yeri tahsisi ve faiz desteği gibi teşviklerden yararlanma hakkına sahiptir.

5.4.1.2. Temel İşgücü Göstergeleri

2020-2022 yıllarına ait istihdam oranı, işgücüne katılım oranı ve işsizlik oranı gibi temel göstergeler incelendiğinde Zonguldak'ın yer aldığı TR81 bölgesinde işgücüne katılım ve istihdam oranlarının oranların altında olduğu görülmektedir. Türkiye genelinde işsizlik oranları TR81 Bölgesi'ne göre biraz daha yüksektir. Temel işgücü göstergelerine ilişkin bilgiler aşağıdaki Tablo 5-2 'de verilmektedir.

Tablo 5-2 Temel İşgücü Göstergeleri

Temel İşgücü Göstergeleri	İşgücüne Katılım Oranı		İstihdam Oranı		İşsizlik Oranı	
	2021	2022	2021	2022	2021	2022
TR81 (Zonguldak, Bartın, Karabük)	49,1	49,4	43,8	43,8	10,9	11,3
Türkiye geneli	51,4	53,1	45,2	47,5	12	10,4

Kaynak: TÜİK

5.4.2. Alaplı

İlçe halkının en önemli gelir kaynağı olan fındık üretimi ilçe ekonomisinde önemli bir yere sahiptir. Alaplı, Türkiye'nin fındık ihtiyacının yüzde 2'sini karşılamaktadır. İlçede 1 yıllık rekor 15.000 tondur. İlçede fındık üretimine bağlı olarak fındık işleme fabrikaları da bulunmaktadır. Alaplı ilçesinin en büyük sanayi kuruluşu olan AK-AL Tekstil A.Ş.'de Elyaf, Akrilik iplik ve yün iplik üretimi yapılmaktadır. Ayrıca Birlik Makina A.Ş. Alaplı ilçesini yurt içi ve yurt dışında başarıyla temsil eden bir sanayi kuruluşudur. Burada boru ve profil makinaları üretilmektedir. Yine Birlik Makina tarafından boru ve profil üretimi yapılmaktadır. İlçede kömür öğütme ve işleme tesisleri de faaliyet göstermektedir.²

Alaplı Organize Sanayi Bölgesi'nin kurulmasına 1996 yılında başlanmıştır. 1997 yılında yer seçimi yapılmış, OSB'nin kuruluş protokolü ise 2005 yılında yeniden düzenlenerek Sanayi ve Ticaret Bakanlığı'nın 25/04/2004 tarihli onayı ile yürürlüğe girmiştir.

Tarım, hayvancılık ve orman ürünleri ilçenin ekonomik kaynakları arasındadır. Alaplı ilçesinin toprak yapısı genel olarak killi, kumlu, killi-kumlu, kalkerli ve killi-tınlı karakterdedir. Alaplı Çayı kıyısındaki topraklar tınlı ve alüvyal topraklardır.³

Çiftlik bitkileri:

Fındık tarlalarının genişlemesiyle ilçede tarla bitkilerinin varlığı oldukça azalmıştır. Tarla bitkileri arasında genellikle buğday ve mısır yetiştirilmektedir. 130 dekar buğday ve 2025 dekar mısır ekim alanına sahiptir. Geri kalanı diğer tarla bitkileridir.

Yem bitkileri:

Yem bitkileri üretimi arazinin engebeli olması ve hayvancılığın olmaması nedeniyle oldukça sınırlıdır. Macar fiğ, yonca ve silajlık mısır 50 dekar alanda en çok üretilen yem bitkileridir.

Meyvecilik:

İlçede meyve yetiştiriciliği yapılan tarım alanlarının çoğunluğunu fındık tarlaları oluşturmaktadır. Son yıllarda yayım çalışmalarının da etkisiyle diğer meyve çeşitlerine olan talep artmıştır. Bu artışta özellikle ceviz ve kivi dikkat çekmektedir. İlçede ekonomik öneme sahip meyve çeşitleri arasında; Fındık üretimi 103.648 dekar alanda gerçekleştirilmektedir. Bunu 950 dekar alanla ceviz ve 45 dekar alanla kivi takip etmektedir. Ayrıca bölgemizde elma, kiraz, vişne, incir, dut, erik, zeytin ve üzüm yetiştirilmektedir. Yetiştirilen sofralık üzüm çeşidi

² <https://www.alaplitso.org.tr/#/sayfalar/8>

³ Bilgiler Alaplı Kaymakamlığından alınmıştır (<http://alapli.gov.tr/alaplimizin-tarim-ve-hayvanciligi>)

yöresel bir çeşit olup Karaçatlak üzümü olarak adlandırılmaktadır. Ayrıca yaprakları için yetiştirilen ve Çilek Üzümü olarak bilinen bir üzüm çeşidi de bulunmaktadır.

Sebzecilik:

İlçede sebze üretimi ağırlıklı olarak domates, salatalık, biber, karalahana, fasulye, marul ve ıspanaktır. Ayrıca pırasa, kabak, bakla, bezelye ve çilek de üretilmektedir. Bölgedeki üreticiler, üretilen sebzelerin büyük bir kısmını tüketmekte, bir kısmını da ilçe ve çevredeki pazarlarda satmaktadır.

Seracılık:

İlçede son yıllarda seracılıkta büyük ilerleme kaydedilmiştir. İl Özel İdaresi ve Sosyal Yardımlaşma ve Dayanışma Vakfı (S.Y.D.V.) tarafından finanse edilen ve çiftçiler tarafından kurulan yüksek plastik tünel şeklinde 2016 yılı itibarıyla 92 adet sera bulunmaktadır. Bu seralarda ilkbahar ve yaz aylarında fasulye, domates, salatalık ve biber üretimi, sonbahar ve kış aylarında ise marul, yeşil soğan, maydanoz ve ıspanak ürünleri yetiştirilmektedir. Yetiştirilen bu ürünlerin büyük bir kısmı üreticilerin kendileri tarafından tüketilmekte, geri kalanı ise ilçe ve çevre pazarlarda satışa sunulmaktadır. İlçedeki sera dağılımı açısından Hasanlı, Çamcılar, Kılçak, Çamlıbel, Aşağıdoğancılar, Çayköy, Küçüktekke ve Tepeköy'de yoğunlaşmaktadır.

Hayvan Varlığı:

Engelibeli bir yapıya sahip olan ilçede geniş meraların bulunmamasından dolayı büyükbaş hayvan sayısı giderek azalmakta, büyükbaş hayvancılığın ilçe ekonomisindeki yeri de giderek azalmaktadır. Küpe etkinlikleri halen devam etmektedir.

Ancak Tarım ve Orman İlçe Müdürlüğü tarafından yürütülen eğitim, yayın ve teşvik faaliyetleriyle süt sığırcılığı, hayvancılık ve arıcılık faaliyetleri teşvik edilmeye çalışılmaktadır. Ayrıca ilçede toplam 23 adet tavuk çiftliği bulunmasına rağmen bunlardan 13 tanesi şu anda faaliyette olup, piliç üretimi devam etmektedir. Yıllık kapasite 6 dönem üzerinden hesaplandığında ortalama 2.658.000 adettir.

2017 yılı verilerine göre ilçedeki hayvan varlığı aşağıda gösterilmiştir.

Büyükbaş: 3.381

Küçükbaş :714 (345 keçi-369 koyun)

Kümes Hayvanı: 12.000

Tek Tırnaklı: 40

Arıcılık: 10.500 (kayıtlı)

Kalkınma Ajansları Genel Müdürlüğü tarafından hazırlanan ve 2022 yılında yayımlanan İlçeler Sosyo-Ekonomik Gelişmişlik Sıralaması Araştırması'na (SEGE) göre Alaplı'nın sosyo-ekonomik gelişmişlik endeksi 3'üncü sırada olup, bölgenin sekiz ilçesi arasında yedinci sırada yer almaktadır. İlçenin genel sıralaması ise 413'tür.

6. ÇEVRESEL VE SOSYAL YÖNETİM PLANI

Proje kapsamında gerçekleştirilecek faaliyetler Proje Etki Azaltma Planında sunulmakta ve Proje için tanımlanan en iyi etki azaltma önlemlerinin değerlendirilmesi için dikkate alınmaktadır.

Proje kapsamında gerçekleştirilecek faaliyetler en güncel ulusal mevzuat ve Dünya Bankası standartlarına uygun olacaktır. Türk mevzuatının Dünya Bankası Politikalarından farklı olduğu durumlarda, Projenin uygulanmasında daha katı olan politika uygulanacaktır.

Projenin İzleme Planında ayrıntıları verilen izleme, inceleme ve denetim programı, ÇSYP gerekliliklerinin çevresel ve sosyal taahhütlerinin uygulanmasını izlemek amacıyla inşaat ve işletme aşamalarında uygulanacaktır. ÇSYP'de belirtilen etki azaltıcı önlemlerin ve taahhütlerin uygulanmasına yönelik izleme, İnşaat Projesinden itibaren İzleme Planı doğrultusunda yüklenici ve Proje Sahibi tarafından sürekli olarak gerçekleştirilecektir. Proje Sahibi, Projeyi inşaat döneminde altı (6) ayda bir, işletme döneminde ise yılda bir kez denetleyecektir. Proje Sahibi, Yüklenicinin ve alt yüklenicilerinin geçerli ulusal/uluslararası düzenlemelere ve kredi verenlerin gereksinimlerine uymasını sağlamaktan sorumlu olacaktır.

TASLAK

6.1. Projeye İlişkin Etki Azaltma Planı

No.	Başlık	Potansiyel Etki Tanımı	Etki Tipi	Etki Azaltma Öncesi Etkinin Önemi	Maliyet	Alınacak Önlemler	Sorumluluk	Anahtar Performans Göstergeleri
C1	Açıklama	Yetersiz Bilgi	Olumsuz	Düşük	İnşaat maliyetlerine dahil	<ul style="list-style-type: none"> İnşaat çalışmalarına başlamadan önce yerel halk ve ilgili tüm paydaşlar, yapılacak çalışmalar ve alınacak önlemler konusunda bilgilendirilecektir. İnşaatın başlangıç ve bitiş tarihleri ile çalışma sürelerine ilişkin bilgiler ve il/ilçe belediyesinden alınan izinler, işletme sahibi tarafından şantiyede tüm personelin kolaylıkla görebileceği bir tabela ile gösterilecektir. 	Yüklenici Proje Sahibi	<ul style="list-style-type: none"> Şikayet Sayısı Hedef zaman dilimi içinde kapatılan şikayetlerin yüzdesi
C2	İş Sağlığı ve Güvenliği (İSG)	Yetersiz iş sağlığı ve güvenliği koşulları	Olumsuz	Yüksek	İnşaat maliyetlerine dahil	<ul style="list-style-type: none"> Proje sahibi ve yüklenicinin proje ekibi tarafından oluşturulacak Proje yönetim birimi, tam zamanlı olarak görev alacak personel (en az bir çevre ve bir sosyal uzman ve bir tam zamanlı A Sınıfı İSG uzmanı) içerecektir ve Projenin uygulanmasını etkin bir şekilde kontrol edecek ve Proje Sahibi, aşağıda belirtilen önlemlerin yüklenici tarafından alınmasını sağlayacak ve bu önlemlerin sahada bulunmaması durumunda gerekli eylem/yaptırımları uygulayacaktır. Proje kapsamındaki inşaat faaliyetleri sırasında oluşabilecek ve acil müdahale gerektiren durumların (yangın, deprem vb.) kontrol altına alınması amacıyla Acil Durum Hazırlık ve Müdahale Planı ve İSG Yönetim Planı hazırlanacak ve tüm çalışanlarla paylaşılacaktır. Proje Sahibi, tüm çalışanların ve yüklenicilerin yerel ve uluslararası sağlık ve güvenlik mevzuatına ve yönergelerine uymasını zorunlu kılacaktır. İşçilere gerekli tüm kişisel koruyucu ekipmanlar sağlanacaktır (baretler, emniyet kemerleri, koruyucu tulumlar, gözlükler, eldivenler, zırhlı ayakkabılar vb.). Çalışanlara uygun el ve yüz yıkama olanakları, ayrıca tozlu işler için duş olanakları sağlanacaktır. Yüklenici tarafından işçilere, çalışma sahası ve yapılacak işlerle ilgili olası riskleri belirten davranış kurallarını içeren teknik ve İSG yasal temel eğitim, oryantasyon ve işbaşı eğitimleri verilecektir. Ayrıca işyeri veya iş değişikliği, iş ekipmanı değişikliği, yeni teknolojinin uygulanması nedeniyle ortaya çıkabilecek riskler konusunda da eğitim verilecek. Sadece çalışanlara yönelik değil, toplum sağlığı ve güvenliğine yönelik alınacak tedbirler konusunda da bilgilendirme ve eğitim faaliyetleri gerçekleştirilecek. Tüm çalışanlar çalışma koşulları, görev tanımları, sorumluluklar, yerel toplumla ilişkiler ve olası iş riskleri ve önlemler konusunda bilgilendirilecektir. İşçilerin tüm İSG mevzuatlarına uymaları ve gerekli denetimlerin yapılması gerekecek, ayrıca çalışanların belirli görevlere yönelik mesleki yeterlilik belgelerine de sahip olmaları gerekecek. Yüklenici, tüm işin güvenli ve disiplinli bir şekilde gerçekleştirileceğini ve komşu sakinler ve çevre üzerindeki riskleri en aza indirecek şekilde tasarlanacağını resmi olarak kabul eder. Tüm faaliyetler, İş Sağlığı ve Güvenliği Kanunu ve ilgili düzenlemelerinin yanı sıra Dünya Bankası ÇSG Kılavuzlarına uygun olarak uygulanacaktır. Yüklenici, İSG konusunda tam zamanlı A sınıfı belgeli ve tecrübeli personeli görevlendirecek ve saha uygulamalarını takip edecektir. Yönetmeliklere uygun olarak işyeri hekimi ve diğer sağlık personeli de bulundurulacaktır. İnşaat çalışmaları başlamadan önce yapılacak tüm işlerde Risk Değerlendirme çalışması yapılacak ve ekibin yasal İSG eğitimlerinin tamamlanması gerekmektedir. Acil Durum Hazırlık ve Müdahale Planı hazırlanıp uygulamaya konulacaktır. Hem Risk değerlendirmesi hem de Acil Durum Hazırlık ve Müdahale Planı bulaşıcı hastalık risklerini dikkate alacaktır. Acil durum ekipleri oluşturulacak, acil durum senaryolarına uygun tatbikat ve eğitim programları gerçekleştirilecektir. Çalışanlar acil durum planlarına hakim olacak ve acil önlem alınması gerekiyorsa şikayet yetkili ekiplere bildirecek ve çözüme kavuşturulacaktır. Sahalara uygun tabelalar yerleştirilecek ve ardından çalışanlara uyulması gereken temel kurallar ve düzenlemeler konusunda bilgi verilecek. Çalışanlara çalışma sahası ve yapılacak işlerle ilgili olası riskleri belirten davranış kurallarını içeren İSG eğitimleri ve tool-box görüşmeleri sağlanacaktır. Bunlar arasında işçilere Covid-19 belirtileri, nasıl korunulacağı ve belirtiler ortaya çıktığında ne yapılacağı konusunda düzenli eğitimler verilecek. Yaralı en yakın sağlık kuruluşuna sevk edilmeden önce ilk yardım müdahalesinin gerekebileceği dikkate alınarak ilk yardım çantası şantiyede hazır bulundurulacaktır. Hem eğitimler hem de olaylar (ölümler, ramak kala olaylar, kayıp zamanlı olaylar, dökülmeler, yangın, pandemik veya bulaşıcı hastalıkların ortaya çıkması, sosyal huzursuzluk vb. gibi önemli olaylar) kaydedilecektir. Herhangi bir önemli olay meydana gelmesi durumunda (örn. çevresel, sosyal, iş gücü veya kayıp zaman olayları) Yüklenici derhal bilgilendirecektir. Alaplı Belediyesi, İLBANK'ı 24 saat içinde bilgilendirecektir. Ardından maksimum 30 gün içerisinde olayın temel 	Yüklenici Proje Sahibi	<ul style="list-style-type: none"> Planlanan SGÇ Denetiminin %'si SGÇ toplantılarına katılım yüzdesi Uygunsuzluk Raporlarının (NCR'ler) kapatılma yüzdesi Güvenli gözlemlerin raporlanması Güvenli olmayan gözlemlerin raporlanması Ramak kala olayların raporlanması Toolbox'a katılanların yüzdesi Risk Değerlendirmesi uyumluluğunun yüzdesi Yasal Gereksinimlere uygunluk yüzdesi Planlanmış denetimlerin sonuçları Eğitim matrisine göre gerçekleştirilen SGÇ eğitimi > tüm eğitimin %90'ı matrise Planlanan eğitimlere katılım yüzdesi Bireysel yönetici ve denetçilerin SGÇ programına katılımı Yüklenicinin SGÇ programına katılımı

						<p>nedenleri ve alınması gereken düzeltici önlemlere ilişkin bir rapor İLBANK ve Dünya Bankası'na sunulacak.</p> <ul style="list-style-type: none"> Sağlık Bakanlığı, Aile ve Sosyal Hizmetler Bakanlığı, Dünya Sağlık Örgütü ve Dünya Bankası'nın yönlendirme, direktif ve tavsiyelerine uyulacak ve gerek çalışanların iş sağlığı ve güvenliği gerekse işyerleri için gerekli tüm önlemler alınacaktır. COVID-19 da dahil olmak üzere başka herhangi bir pandemik/bulaşıcı hastalığın ortaya çıkması. Hafriyat çalışması yapılacak alanlara yetkili personel dışında erişim mümkün olmayacaktır. Yükleme ve boşaltma faaliyetleri, faaliyeti yürütecek personelin nezaret edecek kişilerle birlikte gerçekleştirilecektir. Tüm hafriyat işlerinde günlük çalışma izin sistemi uygulanacaktır. Çalışmalar kamuya yakın alanlarda gerçekleştirileceğinden halkın bu alanlara erişimi her ne şekilde olursa olsun kısıtlanacaktır. Hendeklerin gece boyunca açık bırakılması gerekiyorsa, Yüklenici tarafından alanın yeterli şekilde aydınlatılması sağlanacak ve gerekli tabelalar yerleştirilecek, alan aralarında boşluk bırakılmayacak şekilde fiziki sağlam bariyerlerle çevrilecektir. Beton kalıp montajı, betonlama, su deposu montajı vb. yüksekte çalışma, kapalı alanda çalışma vb. gerektirebilir. Bu nedenle Kapalı Alana Giriş Prosedürü, Yüksekte Çalışma Prosedürü vb. ilgili prosedürler yürürlükteki mevzuata, ulusal gereklilikler ve uluslararası kabul görmüş standartlara ve iş izin sistemlerine uygun olarak hazırlanacaktır. Kapalı alan tehlike kontrolü, atmosferik testler, gerekli KKD'nin kullanımı ve ayrıca KKD'nin kullanılabilirliği ve bütünlüğü konusunda yeterli ve uygun eğitim, işçilerin izin verilen bir kapalı alana girmesi gerekmeden önce doğrulanacaktır. Ayrıca, işçi kapalı alana girmeden önce yeterli ve uygun kurtarma ve/veya kurtarma planları ve ekipmanı mevcut olacaktır. Kaza anında acil müdahale ekipleriyle koordinasyon sağlanarak ilk yardımın en doğru şekilde yapılması sağlanacak. Acil Durum Eylem Planı işletme dönemine uygun olarak revize edilecek ve tüm personele gerekli eğitimler verilecektir. Yalnızca yüksekte çalışma iznine sahip personel yüksekte çalışacak ve güvenlik tedbirleri (korkuluk, düşme önleyici) uygulanacaktır. Kazılacak alanlara yetkili personel dışında erişim mümkün olmayacaktır. Yükleme ve boşaltma faaliyetleri, faaliyeti yürütecek personelin nezaret edecek kişilerle birlikte gerçekleştirilecektir. İnşaat alanları çevrelenecek ve gerekli güvenlik tedbirleri alınacak, personel dışında kimsenin girişine izin verilmeyecektir. Dünya Bankası Grubu Genel Çevre, Sağlık ve Güvenlik Kılavuzları uygulanacaktır. Performans ve güvenlik açısından uluslararası standartlara uygun ekipmanlar kullanılacaktır. İnşaat aşamasında kullanılan tüm ekipmanlar iyi çalışır durumda tutulacaktır. Yüklenici yönetmelik uyarınca saha uygulamalarını takip etmek üzere işyeri hekimi ve hemşiresinin yanı sıra gerekli sertifika ve tecrübeye sahip tam zamanlı ISG sorumlusu görevlendirecektir. 		
C3	İstihdam / Ekonomi	Çocuk İşçiliği, Zorla Çalıştırma ve Kayıt Dışı İstihdam Ekonomiyeye Katkı	Olumsuz	Düşük	İnşaat maliyetlerine dahil	<ul style="list-style-type: none"> Yerel malzeme kullanılarak yerel ekonomiye katkı sağlanmasına ve çeşitli mal ve hizmetlerin yerel kaynaklardan temin edilmesine özen gösterilecektir. Mümkün ve pratik olan yerlerde yerel işgücüne öncelik verilmelidir. Yerel taraflara ve etki alanı içindeki yerleşim yerlerine istihdam olanakları tahsis edilmesi yönünde çaba gösterilecektir. Proje kapsamında çalışanların çalışma izinleri kontrol edilerek çocuk işçiliği, zorla çalıştırma ve 18 yaş altı çocuk işçiliği yasaklanacaktır. İşyerinde ayrımcılık ortadan kaldırılacaktır. Şehir dışından gelen işçilere yerel topluluklarla diyalog ve iletişim konusunda bir eğitim programı verilmesi ve ev sahibi topluluklar ile dış işçiler arasında herhangi bir sosyal veya kültürel sorun yaşanmaması için yüklenici tarafından gerekli önlemler alınacaktır. Yüklenicinin belirlenen kriterlere uymasını sağlamak Proje Sahibinin sorumluluğundadır. 	Yüklenici Proje Sahibi	<ul style="list-style-type: none"> Şikayetlerin sayısı Hedef zaman dilimi içinde kapatılan şikayetlerin yüzdesi
C4	Sosyal Hayat	Potansiyel Topluluk Rahatsızlığı	Olumsuz	Düşük	İnşaat maliyetlerine dahil	<ul style="list-style-type: none"> Yüklenici saha personeline çevresel ve sosyal konularda eğitim verecektir. Yüklenicinin belirlenen kriterlere uymasını sağlamak Proje sahibinin sorumluluğundadır. İnşaat çalışmaları sırasında yapılacak işlemler yerel halkın sosyal ve ekonomik yaşamını kısıtlamayacak/engelleyecek şekilde gerçekleştirilecektir. Toplumun güvenliği ve günlük yaşamı üzerinde herhangi bir etki oluşmasını önlemek amacıyla, çalışma öncesinde sahaya güvenlik ve bilgilendirme levhaları yerleştirilecektir. Geçici rahatsızlık yaratabilecek tamir/bakım çalışmalarına başlamadan en az iki gün önce kamu, çevre kurum ve kuruluşlar ile hastane ve okullara bilgi verilecektir. Hastane ve/veya sağlık kuruluşları çevresinde veya önünde yapılacak inşaat faaliyetleri halkın bu hizmetlere erişimini engellemeyecek şekilde planlanacak ve bu konuda ortak çalışma stratejisinin belirlenmesi amacıyla ilgili paydaşların görüşleri alınacak Proje Sahibi, yabancı uyruklu yerel halkın dış işçilerden olumsuz etkilenmemesi için yüklenicilerin davranış kurallarını oluşturmasını sağlayacak ve işçilere işe başlamadan önce özellikle yabancı uyruklu yerel halkla iletişim konusunda eğitim verileceğini kontrol edecektir. 	Yüklenici Proje Sahibi	<ul style="list-style-type: none"> Şikayetlerin sayısı Hedef zaman dilimi içinde kapatılan şikayetlerin yüzdesi

C5	Çalışma Koşulları	Uygunuz Çalışma Koşulları, Çocuk İşçiliği, Zorla Çalıştırma ve Kayıt Dışı İstihdam	Olumsuz	Düşük	İnşaat maliyetlerine dahil	<ul style="list-style-type: none"> İşçilerin Şikayet Giderme Mekanizmasına erişmesine izin verilecek ve çalışanların bu Mekanizma hakkında bilgi sahibi olmaları istenecektir. Tüm çalışanlara ayrımcılık ve davranış kuralları konusunda eğitim verilecektir. Çalışanlara verilecek eğitimler cinsel taciz ve istismar, cinsiyete dayalı şiddet, istismar ve tacize müdahale kavramları konusunda açıklayıcı olacaktır. Aynı zamanda eğitimler aracılığıyla işçilerin Projenin Şikayet Giderme Mekanizmasını (Projenin PKP belgesinde ayrıntılı olarak açıklanmıştır) ve yasal haklarını kullanırken izlenecek adımları öğrenmeleri sağlanacaktır. Şikayet Giderme Mekanizmasına erişim kolay ve etkili olacaktır. Proje için belirlenen şikayet giderme mekanizması görevlisi, işe başlamadan önce verilecek eğitimler sırasında tüm çalışanlara duyurulacaktır. Çalışanların kullandığı kafeterya, kantin ve servis alanları gibi yerlerde şikayet giderme mekanizmasını ve yetkilinin iletişim bilgilerini içeren broşür ve posterler bulunacaktır. Uluslararası Çalışma Örgütü (UÇÖ) düzenlemeleri uyarınca asgari yasal çalışma standartları (çocuk/zorla çalıştırma, ayrımcılık yasağı, çalışma saatleri, asgari ücret) karşılanacaktır. Aynı zamanda çalışma koşulları konusunda Dünya Bankası Operasyonel Politikaları ve ulusal mevzuata uyulacaktır. İşçilere hijyenik ve yeterli olanaklar sağlanacaktır. İşçilerin sahada birinci basamak sağlık hizmetlerine erişmelerine izin verilecek ve böylece reçetelerin sağlanmasına olanak sağlanacak. İş ilişkilerinde dil, ırk, cinsiyet, siyasi düşünce, felsefi inanç ve dine dayalı ayrımcılıktan kaçınılacaktır. 	Yüklenici Proje Sahibi	<ul style="list-style-type: none"> Şikayetlerin sayısı Hedef zaman dilimi içinde kapatılan şikayetlerin yüzdesi
C6	Toplum Sağlığı ve Güvenliği	Toplum sağlığı ve güvenliği riskleri	Olumsuz	Yüksek	İnşaat maliyetlerine dahil	<ul style="list-style-type: none"> İnşaat aşamasında yoğunlaşması beklenen trafik faaliyetlerinin etkisini en aza indirmek amacıyla çalışma saatleri ulaşımın yoğun saatlerine göre ayarlanacak. Yaşlılar, hamileler, küçük çocuklar ve engelliler için ilave tedbirler alınarak özel geçişler oluşturulacak. Projeyle ilişkili topluluklara yönelik fiziksel tehlikeleri önlemek için proje alanı çitle çevrilecektir. Yükleniciler, uygun uyarı levha ve levhalarının kullanılması, gürültülü işlerin zaman çizelgesinin düzenlenmesi (çoğunlukla saat 09.00'dan sonra 18.00'den önce), makinelerin düzenli bakımlarının yapılması, arızalı parçaların değiştirilmesi veya onarılması gibi gerekli sağlık ve güvenlik tedbirlerini alacaklardır. Kamuoyunun inşaat planı ve yerleri hakkında zamanında bilgilendirilmesi ve inşaat yerlerinin belirlenmesi amacıyla saha hazırlık ve inşaat faaliyetleri sırasında Proje Sahibi yönetiminde gürültüye neden olacak ve kurak mevsimlerde sulama yapılacaktır. Uyarı levhalarının gece ve kötü hava koşullarında görünür ve ışıklı olmasına dikkat edilecektir. Yeterli sayıda yönetmeliklere uygun yangınla mücadele ekipmanı şantiyelerde her zaman hazır bulundurulacaktır. Halk sağlığı ve güvenliğinin korunmasına yönelik önlemlerin alınabilmesi ve yönetilebilmesi amacıyla acil eylem planı hazırlanacak ve uygulanacaktır. Proje çalışanları, yerel halk ve müdahale ekipleri bu plan hakkında bilgilendirilecektir. Mahallenin çeşitli yerlerine asılacak tabela ve duyuru panolarına konulacak broşürlerle bölge halkı olası tehlikeler ve alınması gereken önlemler konusunda bilgilendirilecek. Şikayet Giderme Mekanizmasının kullanımına ilişkin ayrıntılı bilgi ve şikayet giderme mekanizması görevlisinin iletişim bilgileri kamuoyuna açıklanacaktır. (Proje web sitesi aracılığıyla, Muhtarlıklara bırakılan bilgilendirme broşürleri, toplumun yoğun olarak kullandığı ortak alanlar olan okul, sağlık ocağı, hastane, cami gibi yerlerde poster ve el broşürleri). Mevcut yollarda inşaat çalışmaları sırasında iş makinelerinin neden olduğu trafik nedeniyle yol yüzeylerinde oluşabilecek hasarlar yüklenici tarafından onarılacaktır. Özel arazilerdeki altyapı elemanlarının inşaat faaliyetlerinden dolayı zarar görmesi durumunda yüklenici tarafından azaltıcı tedbirler alınacaktır. 	Yüklenici Proje Sahibi	<ul style="list-style-type: none"> Yaşanan bulaşıcı ve bulaşıcı olmayan hastalık ve yaralanma sayısı. Şikayet kaydına kaydedildiği şekliyle yerel topluluklardan gelen toplum sağlığı emniyet ve güvenlik şikayetlerinin sayısı. Bildirilen toplum sağlığı ve güvenliği vakalarının sayısı Rapor edilen gürültü olaylarının sayısı
C7	Arazi Kullanımı	Bitişikteki arazilere ve yapılara zarar verilmesi	Olumsuz	Düşük	İnşaat maliyetlerine dahil	<ul style="list-style-type: none"> İnşaat sırasında bitişik arazi ve yapılara verilen kasıtsız hasarlar Proje Sahibi/Yüklenici tarafından tazmin edilecek ve onarılacaktır. Kurulacak Şikayet Giderme Mekanizması aracılığıyla özel mülkiyetteki arazilerin izinsiz kullanımı, komşu arazilere zarar verilmesi vb. konularda şikayet gelmesi halinde, olay bazında değerlendirme/araştırmalar yapılacak ve düzeltici faaliyetlerde bulunulacaktır. gerektiğinde planlanır ve uygulanır. Malzemeler kapalı ve korumalı alanlarda depolanacaktır. Kapalı ve korunaklı alanlar için ilave alan sağlanması gerekiyorsa yüklenici, geçici kiralama formalitelerini yerine getirecek veya ilgili izinleri alacaktır. 	Yüklenici Proje Sahibi	<ul style="list-style-type: none"> Şikayetlerin sayısı Hedef zaman dilimi içinde kapatılan şikayetlerin yüzdesi
C8	Paydaş Katılımı	Paydaşlarla iletişim sorunları	Olumsuz	Düşük	İnşaat maliyetlerine dahil	<ul style="list-style-type: none"> Topluluklarla etkileşim/iletişim ve katılım için yeterli bir zamanlama planlanacaktır. Proje yönetimine ilişkin yetkililer ve topluluklarla düzenli istişareler gerçekleştirilecektir. 	Yüklenici Proje Sahibi	<ul style="list-style-type: none"> Şikayetlerin sayısı Hedef zaman dilimi içinde kapatılan şikayetlerin yüzdesi Paydaş katılımı faaliyetlerinin kayıtları

C9	Şikayet Giderme Mekanizması	Şikayet Sorunları	Olumsuz	Düşük	İnşaat maliyetlerine dahil	<ul style="list-style-type: none"> Etkin bir Şikayet Giderme Mekanizması, potansiyel olarak etkilenen bireylerin Projeye ilgili endişelerini dile getimelerine olanak tanıyacak şekilde başlatılacaktır. 	Yüklenici Proje Sahibi	<ul style="list-style-type: none"> Şikayetlerin sayısı Hedef zaman dilimi içinde kapatılan şikayetlerin yüzdesi
C10	Dokümantasyon	Eksik belgeler	Olumsuz	Düşük	İnşaat maliyetlerine dahil	<ul style="list-style-type: none"> İnşaat süresi boyunca iletilen tüm faaliyetler, bilgilendirme toplantıları, görüş/öneriler, şikâyetler vb. sürekli olarak belgelendirilecektir. 	Yüklenici Proje Sahibi	Değerlendirilmedi
C11	Sürdürülebilir Kalkınma Hedefleri⁴	Sürdürülebilir hedeflerin belirlenmemesi	Olumsuz	Düşük	İnşaat maliyetlerine dahil	<ul style="list-style-type: none"> Proje ömrü boyunca mümkün olduğunca bölgeden işçi alınacaktır. Proje ömrü boyunca mümkün olduğunca yerel tedarikçilerle çalışılmasına ve hizmet sektöründe (akaryakıt ikmali, araç bakımı/yiyecek, içecek ve yedek parça temini vb.) hizmet sektöründe yerel çalışanlardan hizmet alınmasına öncelik verilecektir. 	Yüklenici Proje Sahibi	Değerlendirilmedi
C12	Trafik ve Yaya Güvenliği	İnşaat faaliyetlerinin trafik ve yayalara yönelik oluşturduğu doğrudan ve dolaylı tehditler	Olumsuz	Yüksek	İnşaat maliyetlerine dahil	<ul style="list-style-type: none"> İnşaat döneminde çalışan tüm araçların belirlenen hız sınırına (30 km/saat) uymasını sağlayacak önlemler alınacaktır. Proje alanı çevresine ve yakınına trafik ve uyarı işaretleri yerleştirilecektir. Proje alanı görünür hale getirilecektir. Muhtarlıklar, hastane, sağlık ocağı, cami, kahvehane, pazar yeri gibi yerel halkın sıklıkla kullandığı ortak alanlara bırakılacak broşür ve posterler aracılığıyla bölge halkı olası tehlike ve riskler konusunda bilgilendirilecektir. Yerel trafiği etkileyecek faaliyetler mümkün olduğunca trafiğin yoğun olduğu saatler dikkate alınarak planlanacaktır. Projeye dahil olan tüm sürücüler, proje sırasında uyulması gereken yol güvenliği, hız limitleri, trafik kuralları ve uyulması gereken gereklilikler konusunda bilgilendirilecektir. Tüm araçların ağırlığı Karayolları Trafik Yönetmeliğine göre yasal limitleri aşmayacaktır. Tehlikeli kimyasal veya atıkların sahada depolanması durumunda, bu atıkların transferi toplum sağlığını tehdit etmeyecek şekilde lisanslı taşıyıcılar tarafından gerçekleştirilecektir. Özel kargolar için yetkili makamlarla mutabakata varılarak geliştirilen güzergahlar kullanılacaktır. Belirlenen güzergahlar, yollarda trafik sıklığını önleyecek şekilde programlanacak ve olası rahatsızlıkların önlenmesi için önceden yayınlanacak. Trafikteki düzenlemeler Belediye ile görüşülerek ortak planlanacak. İnşaat sahasına izinsiz girişlerin önlenmesi amacıyla inşaat sahası çit/perde/koruma bandı ile çevrilecek ve kontrolsüz girişler engellenecektir. 	Yüklenici Proje Sahibi	<ul style="list-style-type: none"> Trafik Yönetim Planında belirlenen azaltım kontrollerine yönelik uyumsuzlukların sayısı Hız sınırlarını aştığı veya güvenli olmayan şekilde araç kullandığı tespit edilen sürücü sayısı Aşağıdakileri içeren karayolu trafik kazalarının sayısı: Kaza sonucu yaralanma ve ölümler, Dökülmeler (kargo veya yakıt gibi), Yaban hayatı-araç çarpışmaları. Trafikle ilgili şikayetlerin sayısı
C13	Hava Kalitesi	İnşaat İşlerinden Kaynaklanan Hava Kirliliği	Olumsuz	Düşük	İnşaat maliyetlerine dahil	<ul style="list-style-type: none"> Yığınların örtülmesi ve nem oranının artırılması gibi kontrol tedbirleri uygulanarak dış kaynaklardan kaynaklanan toz en aza indirilecektir. Araç hareketlerinden kaynaklanan tozu en aza indirmek için su veya toksik olmayan kimyasalların uygulanması gibi toz bastırma teknikleri kullanılacaktır. Kamyona yükleme ve boşaltma işlemleri titizlikle gerçekleştirilecek, malzemelerin etrafa saçılması önleneyecektir. İnşaat işleri için geçerli emisyon standartlarını karşılayabilecek modern ekipman ve araçlar seçilecektir. Tüm araçların egzoz emisyon izinleri olacak ve tüm araçların bakımları düzenli olarak yapılacaktır. Makine ve araçların egzoz sistemleri ve emisyon seviyeleri yüklenici tarafından kontrol edilecektir. Proje Şikayet Giderme Mekanizması uygulanacaktır. Herhangi bir şikayet olması durumunda uluslararası standartlara uygun olarak en yakın hassas alıcılarda hava kalitesi ölçümü yapılacak ve sonuçları kayıt altına alınacaktır. İş makineleri için hız sınırları belirlenecek ve bu sınırlara uyulmasını sağlayacak tedbirler alınacaktır. Taşıma sırasında hafriyattan çıkan malzemeler naylon branda veya tane boyutu 10 mm'den büyük malzemelerle kaplanacaktır. Yetersiz toz giderme önlemlerinden kaynaklanan her türlü hasar (ör. çevredeki alanın kirlenmesi, rüzgar yoluyla yerleşim alanına taşınma, rüzgar nedeniyle toz birikmesi vb.) yüklenici tarafından tazmin edilecektir. 	Yüklenici Proje Sahibi	<ul style="list-style-type: none"> Hava Kalitesi olayları Hava kalitesi standartlarına Uyumsuzluk kayıtları Topluluk şikayetleri
C14	Gürültü	İnşaat Çalışmalarından Kaynaklanan Gürültü	Olumsuz	Düşük	İnşaat maliyetlerine dahil	<ul style="list-style-type: none"> Proje alanı yakınında yaşayan sakinler inşaat aşamasında bilgilendirilecektir. İnşaat çalışmaları yerel halkla istişarede bulunularak planlanacak ve gürültü üretme potansiyeli en yüksek olan operasyonlar, günün en az rahatsızlığa neden olacak saatlerinde planlanacaktır. Darbeye neden olan operasyonlarda geçici gürültü bariyerleri ve deflektörler gibi gürültü kontrol cihazları ile içten yanmalı motorlarda egzoz susturucuları kullanılacaktır. Projeye yönelik ulaşım faaliyetlerinde yerleşim yerlerine yakın yolların kullanılmasından kaçınılacak veya en aza indirilecektir. Dışarıda kullanılan ekipman ve araçların bakımı düzenli olarak yapılacaktır. 	Yüklenici Proje Sahibi	<ul style="list-style-type: none"> Gürültü ve Titreşim olayları Proje standartlarına Uyumsuzluk kayıtları Gürültüyle ilgili topluluk şikayetlerinin sayısı

⁴ Birleşmiş Milletler Kalkınma İşbirliği Stratejisi Türkiye 2016-2020 Türkiye Cumhuriyeti Hükümeti ve Türkiye'deki Birleşmiş Milletler Sistemi'nde de belirtildiği gibi Sürdürülebilir, Kapsayıcı Büyüme ve Kalkınma Hedefleri.

						<ul style="list-style-type: none"> İnşaat aşamasında mümkün olduğunca "düşük gürültülü" ekipmanlar kullanılacaktır. İnşaat ekipmanının geçirimsiz akustik kapaklarla veya mahfazalarla donatıldığı durumlarda, ekipman çalışırken kapaklar kapalı tutulacaktır. Ekipmanlar çalışmadığında kapatılacak veya minimum seviyeye indirilecektir. Şikayet olması durumunda titreşim seviyeleri takip edilecek, standartların aşılması durumunda titreşimi azaltıcı önlemler alınacaktır. Herhangi bir şikayet olması durumunda uluslararası standartlara uygun olarak en yakın gürültüye duyarlı alıcılarda gürültü ölçümü yapılacaktır. 		
C15	Atık Yönetimi	İnşaat İşleri Atıkları	Olumsuz	Orta	İnşaat maliyetlerine dahil	<ul style="list-style-type: none"> İnşaat süresi boyunca her türlü atık kaynağında ayrı toplanacak ve geçici atık depolama alanında depolanacaktır. İnşaat atıkları belediyenin izin verilen hafriyat atığı depolama sahasında lisanslı toplayıcılar tarafından düzenli olarak toplanacaktır. Atık bertaraf kayıtları düzenli olarak tutulacaktır. Bu kayıtların tutulması amacıyla, Atık Yönetimi Yönetmeliği – EK IV'te sunulan atık kodu, miktarı, aktarma ve bertaraf yöntemine ilişkin bilgileri içeren Atık Kayıt Bilgi Formu hazırlanacaktır. Uygun olduğu durumlarda atıklar yeniden kullanılabilir veya geri dönüştürülebilir. Tıbbi atıkların geçici depolanması Tıbbi Atıkların Kontrolü Yönetmeliğinin 14'üncü maddesine uygun olarak gerçekleştirilecektir. Ayrıca tıbbi atıklar aynı yönetmeliğin 15'inci maddesi uyarınca işleme tesislerine taşınacaktır. 	Yüklenici Proje Sahibi	<ul style="list-style-type: none"> Üretilen toplam atık Geri kazanılan/yeniden kullanılan/geri dönüştürülen atıkların üretilen toplam atığa oranı
C16	Evsel atık	Atık yönetimi başarısızlığı, atıklardan kaynaklanan kirlilik	Olumsuz	Düşük	İnşaat maliyetlerine dahil	<ul style="list-style-type: none"> Oluşan evsel atıklar kaynağında ayrıştırılacak (plastik, cam, kağıt vb.) ve yeniden kullanılabilir atıklar geri dönüştürülecektir. Geri dönüştürülemeyen atıklar kapalı hijyenik çöp kutularında toplanacak ve Zonguldak/Alaplı Belediyesi katı atık toplama sistemi tarafından bertaraf edilecektir. 	Yüklenici Proje Sahibi	<ul style="list-style-type: none"> Üretilen toplam atık Geri kazanılan/yeniden kullanılan/geri dönüştürülen atıkların üretilen toplam atığa oranı
C17	Atık Yağlar	Atık yönetimi başarısızlığı, atıklardan kaynaklanan kirlilik	Olumsuz	Düşük	İnşaat maliyetlerine dahil	<ul style="list-style-type: none"> Şantiyedeki çalışmalardan farklı kategorilerde yağlar oluşması durumunda bu yağlar ayrı olarak depolanacaktır. Atık yağların depolandığı kaplar kapalı tutulacak ve yağmur sularından korunacaktır. Atık yağlar yalnızca lisanslı nakliye şirketleri tarafından taşınacak ve yalnızca lisanslı geri dönüşüm veya bertaraf tesislerine teslim edilecektir. 	Yüklenici Proje Sahibi	<ul style="list-style-type: none"> Üretilen toplam atık Geri kazanılan/yeniden kullanılan/geri dönüştürülen atıkların üretilen toplam atığa oranı
C18	Atık Piller ve Akümülatörler	Atık yönetimi başarısızlığı, atıklardan kaynaklanan kirlilik	Olumsuz	Düşük	İnşaat maliyetlerine dahil	<ul style="list-style-type: none"> Atık piller diğer atıklardan ayrı olarak toplanacak, yetkili kuruluşlara teslim edilecek ve geri dönüştürülecektir. Atık pil ve akümülatörler yetkili nakliye firmaları aracılığıyla Belediye sınırları içerisinde bulunan atık pil ve akümülatör bertaraf tesislerine teslim edilecektir. 	Yüklenici Proje Sahibi	<ul style="list-style-type: none"> Üretilen toplam atık Geri kazanılan/yeniden kullanılan/geri dönüştürülen atıkların üretilen toplam atığa oranı
C19	Ömrünü Tamamlamış Lastikler	Atık yönetimi başarısızlığı, atıklardan kaynaklanan kirlilik	Olumsuz	Düşük	İnşaat maliyetlerine dahil	<ul style="list-style-type: none"> İnşaat faaliyetleri sırasında araçların lastiklerinin değiştirilmesi gerektiği durumlarda; Ömrünü tamamlamış lastikler yetkili nakliye şirketleri aracılığıyla lastik dağıtım ve satışı yapan firmalara teslim edilecektir. 	Yüklenici Proje Sahibi	<ul style="list-style-type: none"> Üretilen toplam atık Geri kazanılan/yeniden kullanılan/geri dönüştürülen atıkların üretilen toplam atığa oranı
C20	Hafriyat Toprağı, İnşaat ve Yıkıntı Atıkları	Atık yönetimi başarısızlığı, atıklardan kaynaklanan kirlilik	Olumsuz	Düşük	İnşaat maliyetlerine dahil	<ul style="list-style-type: none"> Hafriyat toprağı ve inşaat atıklarının geri dönüştürülmesi ve özellikle altyapı malzemesi olarak yeniden kullanılmasına önem verilecektir. Güçlü bir geri dönüşüm ve bertaraf sistemi için atıklar kaynağında ayrıştırılacaktır. Dolgu amaçlı kullanılmayacak hafriyat malzemesinin sahadan uzaklaştırılması düzenli aralıklarla, beklenmeden yapılacaktır. Bu malzemeler lisanslı nakliye firmaları tarafından izin verilen hafriyat atığı depolama alanına aktarılacaktır. 	Yüklenici Proje Sahibi	<ul style="list-style-type: none"> Üretilen toplam atık Geri kazanılan/yeniden kullanılan/geri dönüştürülen atıkların üretilen toplam atığa oranı
C21	Atıksu ve Su Yönetimi	Atık yönetimi başarısızlığı, atıklardan kaynaklanan kirlilik	Olumsuz	Düşük	İnşaat maliyetlerine dahil	<ul style="list-style-type: none"> İnşaat çalışmaları sırasında oluşacak atık sular mevcut kanalizasyon sistemine entegre edilecek ve atık su kanalizasyon sisteminin Zonguldak Atıksu Arıtma Tesisi ile bitmesi için belediye ile gerekli anlaşmalar yapılacaktır. 	Yüklenici Proje Sahibi	<ul style="list-style-type: none"> Rapor edilen su kalitesiyle ilgili olayların sayısının en aza indirilmesi ve sürekli iyileştirilmesi. Yıllık sıfır NCR Yılda sıfır şikayet Önemli bir olumsuz etki olmaması Altyapı hasarı ve yüklere/insanlara zarar olmaması
C22	Tehlikeli maddeler	Tehlikeli maddelerden kaynaklanan kirlilik	Olumsuz	Düşük	İnşaat maliyetlerine dahil	<ul style="list-style-type: none"> Proje alanında tehlikeli atıkların depolanması durumunda bu atıklar sağlam, sızdırmaz, güvenli ve uluslararası kabul görmüş standartlara uygun konteynerlerde depolanacaktır. Konteynerler, üzerinde depolanan malzemenin miktarı, içeriği, özellikleri, saklama koşulları ve depolama tarihi ile birlikte "tehlikeli atık" etiketi taşıyacaktır. Tehlikeli madde içeren konteynerler, dökülme ve sızıntıları önlemek amacıyla kapalı kaplara yerleştirilecektir. Tehlikeli atıklar lisanslı atık taşıma şirketleri tarafından taşınacak ve lisanslı tesislerde bertaraf edilecektir. 	Yüklenici Proje Sahibi	<ul style="list-style-type: none"> Üretilen tehlikeli atıkların toplam atığa oranı (kontaminasyona göre + üretime göre)

						<ul style="list-style-type: none"> ▪ Zehirli boyalar, solventler veya kurşun bazlı boyalar kullanılmayacaktır. ▪ Tehlikeli atık yönetimi, Tehlikeli Atıkların Kontrolü Yönetmeliği uyarınca Zonguldak/Alaplı Belediyesi ile istişarede bulunularak yerine getirilecektir. ▪ İnşaat sahasında oluşması muhtemel tehlikeli kimyasallar ve atıklar toplum sağlığını tehdit etmeyecek şekilde depolanacaktır. ▪ İnşaat sahasında oluşabilecek tehlikeli kimyasalların ve atıkların bertarafı, yetkili firma ve uzmanların gözetiminde lisanslı tesislerde gerçekleştirilecektir. 		
C24	Projenin Etkilenen Ormanlar, Sulak Alanlar ve/veya Korunan Alanlar	Koruma	Olumsuz	Düşük	Ek maliyet beklenmemektedir	<ul style="list-style-type: none"> ▪ İnşaat aşamasında flora ve fauna üzerinde herhangi bir etki beklenmemektedir. Bu nedenle azaltıcı tedbirlerin alınmasına gerek yoktur. 	Yüklenici Proje Sahibi	<ul style="list-style-type: none"> ▪ Doğal yaşam alanlarına, sulak alanlara ve korunan alan olarak kabul edilen alanlara sıfır zarar ▪ Sıfır avlanma, yiyecek arama, ağaç kesme
C25	Projenin Etkilenen Ormanlar, Sulak Alanlar ve/veya Korunan Alanlar	Biyçeşitlilik	Olumsuz	Düşük	Ek maliyet beklenmemektedir	<ul style="list-style-type: none"> ▪ İnşaat aşamasında flora ve fauna üzerinde herhangi bir etki beklenmemektedir. Bu nedenle azaltıcı tedbirlerin alınmasına gerek yoktur. 	Yüklenici Proje Sahibi	<ul style="list-style-type: none"> ▪ Doğal yaşam alanlarına, sulak alanlara ve korunan alan olarak kabul edilen alanlara sıfır zarar ▪ Sıfır avlanma, yiyecek arama, ağaç kesme

6.2. Projenin İzleme Planı

Başlık	İzleme Bölgesi	İzlemenin Zamanlaması / Sıklığı	İzlenen Parametreler	İzleme Yöntemi	Hedef/eşik değerleri	İzleme için Yasal Gereksinimler	Anahtar Performans Göstergeleri	Maliyet	Sorumlular
Açıklama	Proje alanına yakın yerleşim yerleri	İnşaat Aşamasında Aylık	Şikayetler	<ul style="list-style-type: none"> Yerinde incelemeler Toplantı tutanakları Şikayet giderme mekanizması kayıtları 	Hedef zaman dilimi içinde kapatılan şikayet	<ul style="list-style-type: none"> Çevresel Gürültünün Değerlendirilmesi ve Yönetimi Hakkında Yönetmelik Hava Kalitesi Değerlendirmesi ve Yönetimi Yönetmeliği Dünya Bankası OP 4.01 	<ul style="list-style-type: none"> Şikayet Kayıtları Şikayetlerin sayısı Hedef zaman dilimi içinde kapatılan şikayetlerin yüzdesi 	Ek maliyet gerektirmez	Proje Sahibi Yüklenici
Çalışma Koşulları	Proje Alanı	Aylık	Şikayetler	<ul style="list-style-type: none"> İç ve dış denetimler Şikayet kayıtları Kaza kayıtları Eğitim kayıtları Örnek sözleşmeler İnsan Kaynakları Politikası Yerel çalışan sayısı Yasal çalışma izni 	Hedef zaman dilimi içinde kapatılan şikayet	<ul style="list-style-type: none"> İş Kanunu (No. 4857) Sendikalar ve Toplu İş Sözleşmesi Kanunu ILO Uluslararası Düzenlemeleri 	<ul style="list-style-type: none"> İşçi şikayetlerinin sayısı Hedef zaman dilimi içinde kapatılan şikayetlerin yüzdesi 	Ek maliyet gerektirmez	Proje Sahibi Yüklenici
İş sağlığı ve güvenliği	Proje alanı Proje alanına yakın yerleşim yerleri	Günlük	İnşaat sahasında güvenli koşullar ve işçi davranışları Risk analizi ve prosedürleri Hastalık Olaylar Şikayetler Tool-box konuşmaları ve eğitimleri SEÇ Denetimi Yasal yükümlülükler Acil Durum Hazırlık ve Müdahale Planı Çalışma izinleri	<ul style="list-style-type: none"> Yerinde incelemeler Çalışanlarla röportajlar Şikayet kayıtları Eğitim ve tool-box kayıtları Sözleşme örnekleri İç ve dış denetimler Kaza ve ramak kala kayıtları Sondaj kayıtları Saha izin kayıtları 	Ramak kala olayların raporlanması Planlanan ÇSG Denetimlerinin yüzdesi Güvenli olmayan olay gözlemlerinin raporlanması Planlanan denetimlerin sonuçları Eğitim matrisine dayalı olarak sağlanan ÇSG eğitimi İş güvenliği toplantısına katılanların yüzdesi	<ul style="list-style-type: none"> İş Sağlığı ve Güvenliği Hukuku İş Ekipmanlarının Kullanımında Sağlık ve Güvenlik Şartları Hakkında Yönetmelik 	<ul style="list-style-type: none"> Planlanan İSG Denetiminin %'si İSG toplantılarına katılım yüzdesi Uygunluk Raporları'nın kapanma yüzdesi Güvenli gözlemlerin raporlanması Güvenli olmayan gözlemlerin raporlanması Ramak kala olayların raporlanması Toolbox'a katılanların yüzdesi Risk Değerlendirmesi uyumluluğunun yüzdesi Yasal Gereksinimlere uygunluk yüzdesi Planlanmış denetimlerin sonuçları Eğitim matrisine göre gerçekleştirilen SGÇ eğitimi > tüm eğitimin %90'ı matrise Planlanan eğitimlere katılım yüzdesi Bireysel yönetici ve denetçilerin SGÇ programına katılımı Yüklenicinin SGÇ programına katılımı 	Ek masraf gerektirmez	Proje Sahibi Yüklenici

Toplum Sağlığı ve Güvenliği	Proje Alanı Proje alanına yakın yerleşim yerleri	Günlük	Sahadaki güvenlik koşulları İnşaat alanının çitlenmesi Uyarı işaretleri ve fenerler Şikayetler Olaylar Kazalar	<ul style="list-style-type: none"> Yorumların/önerilerin/şi kayetlerin kayıtları Saha Denetimleri Eğitim kayıtları 	Yıllık 1.000 kişi başına bulaşıcı ve bulaşıcı olmayan hastalık ve yaralanma oranlarında önemli bir artış yok. Şikayet sayısında azalma/sürekli iyileşme Yılda sıfır olay	<ul style="list-style-type: none"> Toplum Sağlığı Kanunu Sağlık ve Güvenlik İşaretleri Yönetmeliği 	<ul style="list-style-type: none"> Bulaşıcı ve bulaşıcı olmayan hastalık ve yaralanmaların sayısı. Şikayet yönetimi sisteminde kaydedildiği şekliyle yerel topluluklardan gelen toplum sağlığı emniyet ve güvenlik şikayetlerinin sayısı. Bildirilen toplum sağlığı ve güvenliği vakalarının sayısı Rapor edilen gürültü olaylarının sayısı 	Ek masraf gerektirmez	Proje Sahibi Yüklenici
Dokümantasyon	Proje Alanı	İnşaat süresi boyunca yüklenici, ÇSMR'leri aylık olarak Proje sahibine, Proje Sahibi ise Şikayet Kaydı ile birlikte 3 ayda bir İLBANK'a rapor edecektir. Ayrıca İLBANK, bu ÇSMR'leri derleyecek ve bunları Proje İlerleme Raporu ile birlikte iki yılda bir Dünya Bankası'na rapor edecektir.	Değerlendirilmedi	<ul style="list-style-type: none"> Yerinde inceleme Kayıt kontrolü 	Değerlendirilmedi	DB OP 4.01	Değerlendirilmedi	Ek masraf gerektirmez	Proje Sahibi Yüklenici ILBANK
Arazi Kullanımı	Proje Alanı Proje alanına yakın yerleşim yerleri	Aylık	Şikayet Kayıtları	<ul style="list-style-type: none"> Şikayet giderme mekanizması İnşaat sırasında arazi ve yapılara verilen kasıtsız zararların tazmini 	Hedef zaman dilimi içerisinde kapatılmayan sıfır şikayet	<ul style="list-style-type: none"> DB OP 4.12 Toprak Koruma ve Arazi Kullanımı Kanunu No: 5400 	<ul style="list-style-type: none"> Şikayet Kayıtları Şikayet Sayıları Hedef zamada kapatılmış şikayetlerin yüzdesi 	Ek masraf gerektirmez	Proje Sahibi Yüklenici
Şikayet Giderme Mekanizması	Proje Alanı Proje alanına yakın yerleşim yerleri	Aylık	Şikayet Kayıtları	<ul style="list-style-type: none"> Görüş/öneri/şikayet kayıtları Yerinde inceleme 	Hedef zaman dilimi içerisinde kapatılmayan sıfır şikayet	ILBANK SŞP-II ÇSYÇ	<ul style="list-style-type: none"> Şikayet Kayıtları Şikayet Sayıları Hedef zamada kapatılmış şikayetlerin yüzdesi 	Ek masraf gerektirmez	Proje Sahibi Yüklenici
Sürdürülebilir Kalkınma	Proje alanına yakın yerleşim yerleri	Aylık	Değerlendirilmedi	<ul style="list-style-type: none"> Görüş/öneri/şikayet kayıtları Ürün tedarik kayıtları Çalışan listesi Yerinde inceleme 	Değerlendirilmedi	DB OP 4.01	Değerlendirilmedi	Ek masraf gerektirmez	Proje Sahibi Yüklenici
Hava Kalitesi	Proje Alanı Proje alanına yakın yerleşim yerleri	İnşaat aşamasında Şikayet durumunda aylık olarak	Şikayet Kayıtları	<ul style="list-style-type: none"> Yerinde inceleme Şikayet halinde yapılacak PM2.5 ve PM10 ölçümler 	<ul style="list-style-type: none"> Rapor edilen hava kalitesiyle ilgili olayların sayısının en aza indirilmesi ve sürekli iyileştirilmesi. Yılda sıfır şikayet Hava kalitesiyle ilgili toplumsal şikayetlerin sayısının en aza indirilmesi ve sürekli iyileştirilmesi. 	<ul style="list-style-type: none"> Hava Kalitesi Değerlendirmesi ve Yönetimi Yönetmeliği DB OP 4.01 	<ul style="list-style-type: none"> Hava Kalitesi olayları Hava kalitesi standartlarına uyumsuzluk kayıtları Topluluk şikayetleri 	Ek masraf gerektirmez	Yükleniciler
Gürültü	Proje Alanı Proje alanına yakın yerleşim yerleri	İnşaat aşamasında Şikayet ihtimaline karşı aylık olarak	Şikayet Kayıtları	<ul style="list-style-type: none"> Gürültü ölçüm cihazları kullanılarak en yakın hassas alıcılarda izleme gerçekleştirilir Yerinde incelemeler Şikayet durumunda yapılacak ölçümler 	<ul style="list-style-type: none"> Bildirilen gürültü ve titreşimle ilgili olayların sayısını en aza indiren ve iyileştirmeye devam edin. Yıllık sıfır Uygunsuzluk Raporu Yılda sıfır şikayet 	Çevresel Gürültünün Değerlendirilmesi ve Yönetimi Yönetmeliği	<ul style="list-style-type: none"> Gürültü ve titreşim olayları Proje standartlarına Uyumsuzluk kayıtları Gürültüyle ilgili topluluk şikayetlerinin sayısı 	Ek masraf gerektirmez	Yükleniciler

Atık Yönetimi	Proje Alanı	İnşaat aşamasında Günlük	<ul style="list-style-type: none"> ▪ Geçici atık depolama alanı koşulları ▪ Atık miktarı ▪ Geri kazanım / yeniden kullanım / geri dönüşüm oranı 	<ul style="list-style-type: none"> ▪ Atık kayıtları ▪ Yerinde incelemeler 	<ul style="list-style-type: none"> ▪ Üretilen toplam atık miktarının en aza indirilmesi ▪ Üretilen tehlikeli atıkların toplam atık içindeki oranının en aza indirilmesi (kontaminasyon + üretim bazında) ▪ Geri kazanılan/yeniden kullanılan/geri dönüştürülen atıkların üretilen toplam atığa oranının artırılması 	<ul style="list-style-type: none"> ▪ Tehlikeli Atıkların Kontrolü Yönetmeliği ▪ Ambalaj Atıklarının Kontrolü Yönetmeliği ▪ Atık Yönetimi Yönetmeliği 	<ul style="list-style-type: none"> ▪ Üretilen toplam atık ▪ Üretilen tehlikeli atıkların toplam atığa oranı (kontaminasyona göre + üretime göre) ▪ Geri kazanılan/yeniden kullanılan/geri dönüştürülen atıkların üretilen toplam atığa oranı 	Ek masraf gerektirmez	Yükleniciler
Evsel Atık	Proje Alanı	İnşaat aşamasında Günlük	<ul style="list-style-type: none"> ▪ Atık miktarı ▪ Geri kazanım / yeniden kullanım / geri dönüşüm oranı 	<ul style="list-style-type: none"> ▪ Atık kayıtları ▪ Yerinde incelemeler 	<ul style="list-style-type: none"> ▪ Üretilen toplam atık miktarının en aza indirilmesi ▪ Geri kazanılan/yeniden kullanılan/geri dönüştürülen atıkların atık depolama alanlarına oranında artış 	<ul style="list-style-type: none"> ▪ Ambalaj Atıklarının Kontrolü Yönetmeliği ▪ Atık Yönetimi Yönetmeliği 	<ul style="list-style-type: none"> ▪ Üretilen toplam atık ▪ Geri kazanılan/yeniden kullanılan/geri dönüştürülen atıkların üretilen toplam atığa oranı ▪ Taşıma ve bertarafa ilişkin kayıtlar. 	Ek masraf gerektirmez	Yükleniciler
Atık Yağlar	Proje Alanı	İnşaat aşamasında Haftalık	<ul style="list-style-type: none"> ▪ Atık miktarı ▪ Atık depolama koşulları ▪ Geri kazanım / yeniden kullanım / geri dönüşüm oranı 	Görsel gözlemler Atık kayıtları	<ul style="list-style-type: none"> ▪ Üretilen toplam atık miktarının en aza indirilmesi ▪ Geri kazanılan/yeniden kullanılan/geri dönüştürülen atıkların atık depolama alanlarına oranında artış 	Atık Yağ Kontrol Yönetmeliği	<ul style="list-style-type: none"> ▪ Üretilen toplam atık ▪ Geri kazanılan/yeniden kullanılan/geri dönüştürülen atıkların üretilen toplam atığa oranı ▪ Taşıma ve bertarafa ilişkin kayıtlar. 	Ek masraf gerektirmez	Yükleniciler
Atık Piller ve Akümülatörler	Proje Alanı	İnşaat aşamasında Aylık	<ul style="list-style-type: none"> ▪ Atık miktarı ▪ Geri kazanım / yeniden kullanım / geri dönüşüm oranı 	Atık kayıtları	<ul style="list-style-type: none"> ▪ Üretilen toplam atık miktarının en aza indirilmesi ▪ Geri kazanılan/yeniden kullanılan/geri dönüştürülen atıkların atık depolama alanlarına oranında artış 	Atık Pil ve Akümülatör Yönetmeliği	<ul style="list-style-type: none"> ▪ Üretilen toplam atık ▪ Geri kazanılan/yeniden kullanılan/geri dönüştürülen atıkların üretilen toplam atığa oranı ▪ Taşıma ve bertarafa ilişkin kayıtlar. 	Ek masraf gerektirmez	Yükleniciler
Hafriyat Toprağı, İnşaat ve Enkaz Yıkım Atıkları	Proje Alanı	İnşaat aşamasında Günlük	Atık miktarı ve depolama koşulları Transfer kayıtları	Yerinde incelemeler	<ul style="list-style-type: none"> ▪ Üretilen toplam atık miktarının en aza indirilmesi ▪ Geri kazanılan/yeniden kullanılan/geri dönüştürülen atıkların atık depolama alanlarına oranında artış 	Hafriyat Toprağı, İnşaat ve Yıkıntı Atıklarının Kontrolü Yönetmeliği	<ul style="list-style-type: none"> ▪ Üretilen toplam atık ▪ Taşıma ve imhaya ilişkin kayıtlar. 	Ek masraf gerektirmez	Yükleniciler
Atıksu ve Su Yönetimi	Proje Alanı	İnşaat aşamasında proje başlangıcında	Kanalizasyon bağlantı izni	İzne ilişkin resmi yazı	<ul style="list-style-type: none"> ▪ Yerinde izin 	Su Kirliliği Kontrol Yönetmeliği	<ul style="list-style-type: none"> ▪ İzin 	Ek masraf gerektirmez	Yükleniciler
Tehlikeli Madde Yönetimi	Proje alanı	İnşaat aşamasında Günlük	Atık miktarı ve depolama koşulları	<ul style="list-style-type: none"> ▪ Atık kayıtları ▪ Yerinde incelemeler 	Üretilen tehlikeli atıkların toplam tehlikeli atıklara oranında artış (kirlilik + üretim bazında)	Atık Yönetimi Yönetmeliği	<ul style="list-style-type: none"> ▪ Üretilen atık miktarı ▪ Taşıma ve imhaya ilişkin kayıtlar. 	Ek masraf gerektirmez	Yükleniciler
Kültürel Miras	Proje alanı Proje alanına yakın yerleşim yerleri	İnşaat boyunca günlük Aylık	Rastlantısal Buluntu Prosedürünün Varlığı	<ul style="list-style-type: none"> ▪ Yerinde incelemeler ▪ Rastlantısal Buluntu Prosedürünün varlığı 	Sıfır Şikayet Kayıtları	<ul style="list-style-type: none"> ▪ Kültür ve Tabiat Varlıklarını Koruma Kanunu ▪ DB OP 4.11 	<ul style="list-style-type: none"> ▪ Rastlantısal Buluntu kaydı ve raporların sayısı 	Ek masraf gerektirmez	Yükleniciler

İnşaat faaliyetlerinin trafik ve yayalara yönelik oluşturduğu doğrudan ve dolaylı tehditler	Proje Alanı	İnşaat Aşamasında Günlük	Şikayet Halkın katılımıyla elde edilen bilgiler Mevcut padastrien yolları hakkında bilgi İstenilen lokasyonda uygun şekilde yerleştirilmiş uyarı levhalarının varlığı ve sayısı Yönlendiriciler için eğitim kayıtları Acil Durum Hazırlık ve Müdahale Planı'nın kullanılabilirliği	Yerinde incelemeler	<ul style="list-style-type: none"> ▪ Trafik Yönetim Planında belirlenen azaltım kontrollerine yönelik uyumsuzlukların sayısı ▪ Hız sınırlarını aştığı veya güvenli olmayan şekilde araç kullandığı sıfır sayıda sürücü tespit edilmesi ▪ Aşağıdakileri içeren karayolu trafik kazalarının sayısı: ▪ Kaza sonucu yaralanma ve ölümlerin sıfır olması, ▪ Trafikle ilgili sıfır şikayet ▪ Sürücü eğitim kayıtları ▪ Acil Durum Hazırlık ve Müdahale Planı'nın varlığı ▪ Uyarı levhalarının montajı 	İş Sağlığı ve Güvenliği Kanunu	<ul style="list-style-type: none"> ▪ Trafik Yönetim Planında belirlenen azaltım kontrollerine yönelik uyumsuzlukların sayısı ▪ Hız sınırlarını aştığı veya güvenli olmayan şekilde araç kullandığı tespit edilen sürücü sayısı ▪ Aşağıdakileri içeren karayolu trafik kazalarının sayısı: ▪ Kaza sonucu yaralanma ve ölümler ▪ Dökülmeler (kargo veya yakıt gibi) ▪ Yaban hayatı-araç çarpışmaları ▪ Trafikle ilgili şikayetlerin sayısı 	Ek masraf gerektirmez	Yükleniciler
İnşaat alanına ulaşım Güvenlik Çiti Koruma Bandı	Proje alanına yakın yerleşim yerleri	İnşaat aşamasında Günlük	Şikayet	Yerinde incelemeler	Proje sahasına yetkisiz erişim sayısı	İş Sağlığı ve Güvenliği Kanunu	Proje sahasına yetkisiz erişim sayısı	Ek masraf gerektirmez	Yükleniciler

7. PAYDAŞ KATILIMI

7.1. Paydaş Analizi

Bu Paydaş Analizi, projenin ÇED'den muaf olduğu ve Dünya Bankası OP 4.01'e göre Kategori B Projesi olarak sınıflandırıldığı dikkate alınarak ilgili Türk mevzuatı ve uluslararası düzenlemeler esas alınarak hazırlanmıştır. İlgili Dünya Bankası OP'leri (yani, Dünya Bankası OP 4.01 ve Dünya Bankası'nın Bilgiye Erişime ilişkin 2010 Politikası) ve AB Direktifleri ile uyumlu olarak. Bu bağlamda ele alınan ilgili ulusal ve uluslararası politikalara aşağıda yer verilmektedir.

7.1.1. Önceki Paydaş Katılım Faaliyetleri

Bu proje için herhangi bir ön paydaş katılımı faaliyeti gerçekleştirilmemiştir.

7.1.2. Paydaş Belirleme ve Analizi

Paydaş belirlemenin amacı, projeden etkilenebilecek (doğrudan veya dolaylı olarak olumlu veya olumsuz şekilde) veya projeye ilgisi olan ancak projeden doğrudan etkilenmesi gerekmeyen proje paydaşlarını istişare için belirlemek ve önceliklendirmektir.

Bu proje kapsamında iç ve dış paydaşların kapsamlı bir listesi Tablo 7-1'de verilmiştir. Tablo 7-1.

Tablo 7-1. Proje İçin Belirlenen Paydaşların Kapsamlı Listesi

Paydaş Grupları	İlgi seviyesi	Etki seviyesi
Direkt Paydaşlar		
Direkt Olarak Etkilenen Topluluklar		
Pazar yerini kullanan esnaf	Yüksek	Orta
Pazar yerini kullananlar	Yüksek	Orta
Ulusal Düzeyde Kamu Yönetimleri		
Çevre, Şehircilik ve İklim Değişikliği Bakanlığı	Orta	Yüksek
Enerji ve Tabii Kaynaklar Bakanlığı	Yüksek	Yüksek
Türkiye Enerji Piyasası Düzenleme Kurulu	Orta	Orta
Sanayi ve Teknoloji Bakanlığı	Orta	Orta
Enerji İşleri Genel Müdürlüğü	Yüksek	Yüksek
İLBANK Genel Müdürlüğü	Yüksek	Düşük
Public Administrations/Authorities/Agencies at Provincial Level		
Alaplı Belediyesi	Yüksek	Yüksek
Çevre, Şehircilik ve İklim Değişikliği İl Müdürlüğü	Orta	Yüksek
Merkez Mahalle Muhtarı	High	Orta
BAŞKENT Elektrik Dağıtım A.Ş.	Yüksek	Yüksek
Müteahhitler/Alt Yükleniciler ve Denetleme Danışmanlık Firmaları	Yüksek	Yüksek
Dolaylı Paydaşlar		
Dolaylı Olarak Etkilenen Topluluklar		
Hassas bireyler/gruplar	Düşük	Orta
Ulusal Düzeyde Kamu Yönetimleri		
Tarım ve Orman Bakanlığı	Düşük	Düşük
İl Düzeyindeki Kamu İdareleri/Yetkililer/Kurumlar		
Alaplı Kaymakamlığı	Düşük	Orta
İl Afet ve Acil Durum Müdürlüğü	Düşük	Düşük
İl Sağlık Müdürlüğü	Düşük	Düşük
Türkiye İş Kurumu (İŞ-KUR) – Zonguldak Şubesi	Düşük	Orta

Paydaş Grupları	İlgi seviyesi	Etki seviyesi
Direkt Paydaşlar		
Diğer İlgili Taraflar		
Çevre Mühendisleri Odası	Düşük	Düşük
Uluslararası Güneş Enerjisi Topluluğu (GUNDER)	Orta	Orta
Zonguldak İli'ndeki Medya Organları	Düşük	Orta
Proje alanında yer alan ticari işletmeler	Düşük	Orta
Zonguldak Bülent Ecevit Üniversitesi	Düşük	Düşük

Maruziyetlerin türleri, nedenleri ve yukarıda belirtilen paydaş gruplarının nasıl etkilendiği (olumlu/olumsuz) Tablo 7-2'de verilmiştir. Tablo 7-2

Tablo 7-2 Proje Faaliyetlerinin Sosyal Bileşenler Üzerindeki Potansiyel Etkileri

Sosyal Bileşen	Potansiyel Etki Türü (Olumlu/Olumsuz)	Potansiyel Etki Tanımı
Alternatif enerji kaynakları yaratmak	Pozitif	Türkiye'de elektrik fiyatlarının artmasının ardından belediyeler ödemede zorluk yaşıyor. Bu projenin hayata geçmesiyle enerji talebinin ve fiyatlarının dengelenmesi bekleniyor.
Yerel İstihdam	Pozitif/İnşaat dönemi	İstihdam olanakları
İSG ve Toplum Sağlığı ve Güvenliği	Negatif/İnşaat dönemi	Hava emisyonları/gürültü ve görsel kirlilik
Turizm	Negatif/İnşaat dönemi	Estetik sorunlar

Paydaş belirleme sürecinin bir parçası olarak, dezavantajlı veya hassas durumları nedeniyle Projeden farklı veya orantısız şekilde etkilenebilecek kişi ve grupların belirlenmesi de önemlidir. Potansiyel hassas/dezavantajlı grupları şu şekilde sıralayabiliriz:

- Ailesinde bedensel ve/veya zihinsel engelli bireylerin bulunduğu haneler,
- Kronik hastalıkları olan kişiler,
- 65 yaş üstü, yalnız yaşayan ve bakıma muhtaç yaşlılar,
- Kadın reisli haneler,
- Hane reisinin çocuk olduğu haneler,
- Geliri düşük olan veya hiç olmayan haneler ve
- Mülteci haneleri

Proje, yakınlarda herhangi bir konut yerleşiminin bulunmadığı izole bir bölgede yer almakta olup, hem inşaat hem de işletme aşamalarında engelliler, kadınların yaşadığı haneler, çocuklar, yaşlılar, mülteciler ve geçim kaynaklarına bağımlı kişiler gibi belirli hassas gruplar üzerinde olumsuz sosyal etkilerin yaşanmaması sağlanmaktadır. Bununla birlikte proje, pazar satıcıları ve yerel halk da dahil olmak üzere, kapsamı dahilindeki hassas dezavantajlı grupların belirlenmesi olasılığını kabul etmektedir. Bu gruplar, diğerlerinin yanı sıra engelli bireyleri, düşük gelirli hanelerin reisi olan kadınları kapsayabilir. Proje, paydaşlardan alınan geri bildirimler ve şikayetler doğrultusunda gerekli düzenlemelerin yapılmasına

açık olmaya devam etmektedir. Potansiyel hassas/dezavantajlı gruplar ve ihtiyaçları aşağıda Tablo 7-3'te verilmiştir.

Tablo 7-3. Potansiyel Hassas/Dezavantajlı Gruplar ve ihtiyaçları

Toplum	Paydaş grubu	Temel özellikler	Dil ihtiyaçları	Tercih edilen bildirim araçları (e-posta, telefon, radyo, mektup)	Özel ihtiyaçlar (erişilebilirlik, büyük baskı, çocuk bakımı, gündüz toplantıları)
Merkez Mahallesi	Göçmenler	Belirlenecek geniş aile sayısı, yoksulluk düzeyi	Dil alternatifi	Çevirmen ve sivil toplum temsilcisi ile ziyaret	Grafik, süreç eğitimi
	Engelli kişiler	Engelli sayısı belirlenecek	Resmi dil ve/veya işaret dili	Mümkünse işaret dili konusunda yazılı bilgilendirme, radyo ve/veya yetkili kişiyle yüz yüze görüşme	Erişilebilirlik, yani ulaşımın sağlanması

7.1.3. Paydaş Katılım Planı

Paydaş Katılım Planı (PKP), proje sırasında temel ilkelerin uygulanmasını sağlayan bir kontrol mekanizmasıdır. Katılım faaliyetleri ilgili paydaşların maksimum katılımını sağlayacak şekilde planlanacaktır. Paydaş katılımını en üst düzeye çıkarmak için yerel paydaşların günlük işlerinin aksamasını önler ve katılım faaliyetlerinin zamanlamasını ve sayısını düzenler. Bu doğrultuda tüm katılım faaliyetleri doğrultusunda bulgu ve geri bildirimlerin birlikte kayıt altına alınması, sorumlu taraflarla paylaşılması ve sürecin takip edilmesi esastır. Ayrıca katılım faaliyetlerinin kültürel açıdan uygun olması, ilgili paydaşlara eşit erişim sağlanması ve geri bildirimlerine olanak sağlanması gerekir. Sonuçta, tüm katılım faaliyetleri projeye özel PKP takvimine uygundur.

PKP, İLBANK, Alaplı Belediyesi ve Yüklenici tarafından, planlanan Projenin potansiyel faydaları ve potansiyel olumsuz etkileri ve ilgili hafifletici tedbirler konusunda paydaşlarla istişarede bulunularak uygun yöntemlerle açıklanacaktır. Tüm ifşa girişimlerinde Dünya Bankası'nın OP 4.01 ve Dünya Bankası'nın 2010 Bilgiye Erişim Politikası rehberliği takip edilecektir. Projeye ilişkin detaylı katılım planı Tablo 7-4'te verilmektedir.

Tablo 7-4 İnşaat ve İşletme Aşamasında Paydaş Katılım Programı

Paydaş	Katılımın Amacı	Görevlendirmede Kullanılacak Belgeler/Materyaller	Katılım Yöntemi	Lokasyon	Sorumlu parti	Uygulama Zaman Çizelgesi
Tüm paydaşlar	<ul style="list-style-type: none"> Proje bilgi paketinin tamamının açıklanması 	<ul style="list-style-type: none"> Tam Proje bilgi paketi 	<ul style="list-style-type: none"> ILBANK Web Sitesi Alaplı Belediyesi Web Sitesi Yerel muhtarlıklarda ve proje sahasındaki bilgi panoları 	<ul style="list-style-type: none"> Alaplı Belediyesi Web Sitesi Yerel muhtarlıklarda ve proje sahasındaki bilgi panoları 	<ul style="list-style-type: none"> ILBANK Yüklenici Proje Uygulama Birimi (PUB) 	<ul style="list-style-type: none"> Herhangi bir inşaat faaliyetinin başlamasından önce İnşaat ve işletme süresi boyunca revizyon yapılması durumunda
İlgili merkezi ve yerel kamu kurumları	<ul style="list-style-type: none"> Projeyle ilgili açıklanacak güncel bilgiler İzin, çevre, mesleki konularda danışmanlık ve topluluk yönetimi Acil duruma hazırlık ve müdahalede işbirliği 	<ul style="list-style-type: none"> Yetkililerin gerekli tuttuğu proje belgeleri 	<ul style="list-style-type: none"> Yüz yüze görüşmeler E-posta yazışmaları veya diğer yollar 	<ul style="list-style-type: none"> Belediye binası ve/veya ilgili paydaşların kendi yerleri 	<ul style="list-style-type: none"> PUB Halkla İrtibat Görevlisi (Alaplı Belediyesi ve Yüklenici) Denetleme Danışmanı 	<ul style="list-style-type: none"> İnşaat faaliyetlerine başlamadan önce (en az 15 gün) Gerektirdiği gibi inşaat ve işletme aşamaları boyunca
Muhtarlar	<ul style="list-style-type: none"> Proje zaman çizelgesini ve koşullarını, Ç&S etkilerini ve etki azaltma yollarını içerecek şekilde Projeyle ilgili tüm bilgileri iletin Paydaşlardan gelen şikayetleri 	<ul style="list-style-type: none"> Paydaş katılım toplantısı duyuruları Proje ile ilgili Ç&S konularını da içeren Projenin teknik olmayan özetinin yanı sıra iletişim kanallarına ilişkin bilgileri içeren proje sunum belgesi ve Broşürler Danışma veya şikayet formları (Açık veya Kapalı) 	<ul style="list-style-type: none"> Periyodik ve ihtiyaç duyulan yüz yüze toplantılar Şikayet Mekanizması Şikayetlerin uygun bir temelde incelenmesi. 	<ul style="list-style-type: none"> Belediye binası ve/veya muhtarlıklar 	<ul style="list-style-type: none"> Yüklenici PUB Denetleme Danışmanı 	<ul style="list-style-type: none"> Proje başlamadan en az 15 gün önce İnşaat aşamasının aylık esası İşletme aşamasının üç aylık esası Şikayetler derhal değerlendirilecek ve kurulu şikayet

Paydaş	Katılımın Amacı	Görevlendirmede Kullanılacak Belgeler/Materyaller	Katılım Yöntemi	Lokasyon	Sorumlu parti	Uygulama Zaman Çizelgesi
	ve geri bildirimleri değerlendirin					<p>kutuları proje aşamalarında haftalık olarak kontrol edilecektir.</p> <ul style="list-style-type: none"> • Gerektiğinde her zaman
Yerel Topluluklar; Arazi Sahipleri / Kullanıcılar/Kiracılar/ Hassas grupların da dahil olduğu Gayrş Resmi Kullanıcılar	<ul style="list-style-type: none"> • Proje zaman çizelgesini ve koşullarını, Ç&S etkilerini ve azaltımlarını içerecek şekilde Projeye ilgili bilgilerin tüm yönlerini İletin • Paydaşlardan gelen şikayetleri ve geri bildirimleri değerlendirin. 	<ul style="list-style-type: none"> • Proje bilgileri, Ç&S • Uygun ve anlaşılır bir dil/formatta belirli paydaş gruplarına dayalı kamulaştırma süreci/konuları 	<ul style="list-style-type: none"> • Teknik olmayan toplantılar-açıklama • Yüz yüze toplantılar • Arazi sorunlarına yönelik odak grup tartışmaları/ayrı bilgilendirici toplantılar. 	<ul style="list-style-type: none"> • Belediye binası ve/veya ilgili paydaşların kendi yerleri 	<ul style="list-style-type: none"> • Yüklenici • PUB • Denetleme Danışmanı 	<ul style="list-style-type: none"> • Proje başlamadan en az 15 gün önce • İnşaat aşamasının aylık esası • İşletme aşamasının üç ayı • Şikayetler derhal değerlendirilecek ve kurulu şikayet kutuları proje aşamalarında haftalık olarak kontrol edilecektir. • Gerektiğinde her zaman
Yerel işletmeler	<ul style="list-style-type: none"> • Yerel satın alma ve hizmet sunumunun gereklilikleri ve fırsatları hakkında bilgi sağlamak • İnşaat/işletme faaliyetleriyle ilgili olan Proje, Çevresel ve 	<ul style="list-style-type: none"> • Gerekli ürün ve hizmetlere ilişkin özel bilgiler • Proje bilgileri, Ç&S, inşaat / işletme etkileri ve ilgili etki azaltma önlemleri • Şikayet Yönetimi 	<ul style="list-style-type: none"> • Yüz yüze toplantılar • E-posta yazışmaları • Telefon görüşmeleri 	<ul style="list-style-type: none"> • Belediye binası ve/veya ilgili paydaşların kendi yerlerinde 	<ul style="list-style-type: none"> • Yüklenici • PUB • Denetleme Danışmanı 	<ul style="list-style-type: none"> • İnşaat etkileri sorunları ve işletme süresi için gerektiği gibi Proje başlamadan en az 15 gün önce

Paydaş	Katılımın Amacı	Görevlendirmede Kullanılacak Belgeler/Materyaller	Katılım Yöntemi	Lokasyon	Sorumlu parti	Uygulama Çizelgesi	Zaman
	Sosyal hususlar ve ilgili etkilere ilişkin bilgilerin açıklanması						
Yerel STK'lar	<ul style="list-style-type: none"> Güncellenmiş mevcut Proje durumu, ilgili proje faaliyetleri, Proje aşamasına bağlı olarak potansiyel Ç&S etkileri, toplum SG yönetimi ve acil durum hazırlığı konuları dahil olmak üzere Proje Ç&S Yönetim Sistemi (ÇSYS) hakkında bilgilendirme 	<ul style="list-style-type: none"> Çevre ve Sosyal sorunlar Projeyle ilgili endişelere yanıt olarak özel olarak hazırlanmış belgeler/materyaller 	<ul style="list-style-type: none"> Yüz yüze toplantılar E-posta yazışmaları Telefon görüşmeleri 	<ul style="list-style-type: none"> Belediye binası ve/veya ilgili paydaşların kendi yerlerinde 	<ul style="list-style-type: none"> Yüklenici PUB Denetleme Danışmanı 	<ul style="list-style-type: none"> İnşaat ve işletme aşamasına ilişkin üç ay Gerektiğinde her zaman 	
Bölgesel, ulusal ve uluslararası STK'lar ve; üniversiteler	<ul style="list-style-type: none"> Projeyle ilgili endişelere yanıt olarak 	<ul style="list-style-type: none"> Projeyle ilgili endişelere yanıt olarak özel olarak hazırlanmış belgeler/materyaller 	<ul style="list-style-type: none"> Yüz yüze toplantılar E-posta yazışmaları Telefon görüşmeleri Çevrimiçi görüşmeler 	<ul style="list-style-type: none"> Belediye binası ve/veya ilgili paydaşların kendi 	<ul style="list-style-type: none"> PUB Denetleme Danışmanı 	Gerektiğinde zaman	her

Paydaş	Katılımın Amacı	Görevlendirmede Kullanılacak Belgeler/Materyaller	Katılım Yöntemi	Lokasyon	Sorumlu parti	Uygulama Zaman Çizelgesi
				yerlerinde own places		
Medya	<ul style="list-style-type: none"> • Projeye ilgili bilgileri ilgili diğer taraflara uygun bir şekilde iletmek 	<ul style="list-style-type: none"> • Projeye ilgili bilgilere ilişkin görsel materyaller/reklamlar (Projeye ilgili kamunun endişeleri dikkate alınarak özel olarak hazırlanabilir) • Video/ses kayıtları 	<ul style="list-style-type: none"> • Yerel/ulusal medya ajanslarının yayınlacağı görsel materyaller/reklamlar 	<ul style="list-style-type: none"> • Medya 	<ul style="list-style-type: none"> • PUB 	Gerektiğinde her zaman
İç paydaşlar (kendi çalışanları ve dolaylı (sözleşmeli) çalışanlar dahil)	<ul style="list-style-type: none"> • Projeye özel Ç&S politikasında ve diğer ilgili ÇSYS belgelerinde ele alınan işçi hakları ve İSG yönetimi dahil olmak üzere Proje, çalışma koşulları ve işçi yönetimine ilişkin bilgilerin sağlanması • Şikayet Mekanizmasını kapsayan PKP'nin verimli bir şekilde uygulandığında n emin olun 	<ul style="list-style-type: none"> • İş sözleşmeleri • Seçilen işçi temsilcileri aracılığıyla • Sağlık ve Güvenlik ile ilgili duyurular • Şikayet Mekanizması formları ve rehberliği • Eğitim belgeleri/materyalleri (ör. Eğitim) 	<ul style="list-style-type: none"> • İlgili yazılı belgelerin Proje çalışanlarıyla iletilmesi • Göreve başlama ve oryantasyon eğitimleri 	<ul style="list-style-type: none"> • Proje Alanı 	<ul style="list-style-type: none"> • PUB • Yüklenici 	İşe alım sırasında
			<ul style="list-style-type: none"> • Tool-box eğitimleri 	<ul style="list-style-type: none"> • Proje Alanı 		İnşaat / işletme aşamalarında her vardiya başlangıcından önce günlük olarak
			<ul style="list-style-type: none"> • Sağlık ve Güvenlik Komitesi Toplantıları 	<ul style="list-style-type: none"> • Proje Alanı 		Aylık olarak periyodik olarak ve ihtiyaç duyulan herhangi bir zamanda

7.1.4. Görev ve Sorumluluklar

Alaplı Belediyesi ve Yüklenici, Projenin inşaat ve işletme aşamalarında PKP faaliyetlerini uygulayacaktır. Ekibin planlanan organizasyon yapısı aşağıda Tablo 7-5'te verilmiştir.

Tablo 7-5 PKP Uygulamasındaki Kilit Aktörlerin/Paydaşların Sorumlulukları

Aktör/Paydaşlar	Sorumluluklar
Alaplı Belediyesi	PKP Yönetimi Paydaş katılım faaliyetleri; Şikayet Giderme Mekanizmasının Kurulması Şikayet çözümünün yönetimi veya çözümü; Belirli PKP faaliyetlerine ilişkin danışmanlık
İLBANK	PKP uygulama sürecinin izlenmesi ve denetlenmesi; PKP uygulamasının ilerlemesinin düzenli aralıklarla Dünya Bankası'na raporlanması
Yüklenici/Altyüklenici(ler)	PKP faaliyetlerinde yer almak; Paydaş katılımıyla ilgili konuların Alaplı Belediyesi'ne raporlanması; Şikayet yönetimi ve çözümü; İnşaat faaliyetlerinden kaynaklanan şikayetlerin Alaplı Belediyesi'nin yönlendirmesi ve işbirliği ile çözülmesi; Alaplı Belediyesi'nin inşaat faaliyetleri (yol kapatma ve hizmet kesintileri gibi) konusunda bilgilendirilmesi; PKP uygulamasına ilişkin Alaplı Belediyesi'ne iç raporlama
Denetim Danışmanı	Halkın katılımı ve duyuru gereksinimlerine rehberlik etmek; Alaplı Belediyesine gerekli bilgilerin sağlanması ŞM'yi ve Alaplı Belediyesi'ne yapılan şikayetleri inceleyin.
DB	Alaplı Belediyesi'nin inşaat ve işletme aşamasında Belediye tarafından yönetilen PKP'de belirtilen hükümlere uygunluğunun Proje İlerleme Raporları aracılığıyla denetlenmesi Belirli aralıklarla veya gerektiğinde kendi izlemesini yapmak üzere proje sahalarını ziyaret etmek.

7.1.5. Şikayet Mekanizması

Alaplı Belediyesi, Projeden etkilenen toplulukların endişelerini ve şikayetlerini almak, çözmek ve takip etmek için bir Şikayet Giderme Mekanizması (ŞGM) kuracaktır. Tüm şikayetler, önceden belirlenmiş bir zaman çizelgesi içerisinde ve içeriklerine göre etkili bir şekilde alınacak, kaydedilecek ve yanıtlanacaktır.

Paydaşlar, en kısa sürede, şikayetlere verilen yanıtlara yanıt vermek üzere Alaplı Belediyesi PUB'una ve Yükleniciye özel Topluluk İrtibat Görevlileri'ne erişebilecektir. Paydaşlar, şikayetlere verilen tatmin edici yanıtlar ve düzeltici faaliyetler hakkında bilgilendirilecektir. Paydaşlara yönelik Şikayet Mekanizması) ŞM aşağıdaki prosedüre göre işletilecektir;

1. Tüm paydaşların Projenin ŞGM süreci hakkında bilgi sahibi olabilmesi için aşağıdaki araçlar kullanılacaktır:
 - Web sitesi
 - E-posta adresi
 - Halka açık toplantılar
 - Telefon
 - Sıkça Sorulan Sorular (Broşür, web sayfası, bülten vb.)
2. Şikayetler aşağıda belirtilen kanallar aracılığıyla iletilebilir:
 - Telefon (Çağrı Merkezi ve birimler): 0372 378 0 444, Whatsapp: 0552 952 34 40
 - Alaplı Belediyesi ve Yüklenici merkez/şubelerine kişisel ziyaret
 - Şikayet kutuları (Alaplı Belediyesi Birimlerinde/Yüklenicide • İlgili kamu idareleri (kaymakamlık, belediye, muhtarlar)
 - E-posta: baskan@alapli.bel.tr
 - Toplantılar
 - Alaplı Belediyesi personeli ve yerel iletişim masası / Yüklenici
 - Alaplı Belediyesi'ne/Yükleniciye yazılı dilekçe ile
 - Saha ziyaretleri sırasında
3. İletilen tüm şikayetler PUB Departmanının ŞGM Bölümünde toplanır.
4. Sunulan şikayetler PUB ve Yüklenicinin HİS tarafından veri tabanlarına kaydedilir.
5. PUB ve Yüklenicinin HİS veya şikayeti alan herhangi bir irtibat kişisi, şikayetin alındığını 2 gün içinde telefon ve/veya e-posta yoluyla onaylar.
6. İlgili şikayete verilecek yanıt PUB/Yüklenicinin HİS tarafından hazırlanacak ve Proje Yönetimleri tarafından onaylanacaktır.
7. İlgili şikayete yanıt verildikten sonra, ŞM sürecinin sonucuna ilişkin Şikayet Formu'nda gerekli revizyonlar yapılacak ve ilgili Şikayetçi'ye 10 iş günü içerisinde iletilecektir. Geçerli şikayetler için gerekli işlemler 15 iş günü içerisinde gerçekleştirilecektir. Başvuru sahibinin çözümü 30 gün içinde kabul etmesi halinde gönderilen şikayet kapatılmış olarak işaretlenir. Başvuru sahibinin yetersiz memnuniyet nedeniyle Şikayet Kapanış Formunu imzalamaması halinde, PUB yönetimi tarafından ilgili şikayete ilişkin ve gerekirse Yüklenicinin katılımıyla bir toplantı düzenlenecektir. Uyumlu, Proje ile ilgili endişelerini yönetime yüz yüze iletmek için bu

toplantıya katılabilir. Bu toplantının amacı her iki tarafın da hemfikir olduğu alternatif çözümler bulmaktır.

8. Tüm şikâyetler, ŞM kapsamında kurulacak izleme ve değerlendirme sistemi aracılığıyla kayıt altına alınarak izlenecektir.
9. Yükleniciye ulaşan şikâyetlerle ilgili olarak; Yüklenicinin sorumluluğu kapsamındaki şikâyetler kendisi tarafından ele alınacak ve izleme faaliyetleri sırasında PUB'a rapor edilecektir. Alaplı Belediyesi sorumluluğu kapsamındaki şikâyetler Yüklenici tarafından PUB'a derhal iletilecek ve PUB tarafından buna göre ele alınacaktır. Yüklenici HİS şikâyetlerin kaydedilmesinden ve takip edilmesinden sorumludur.
10. Şikâyetin mevcut süreçle çözüme kavuşturulamaması durumunda başvuru sahipleri her zaman ilgili hukuki kurumlara başvurabilirler. Bu tür kurumları şu şekilde özetleyebiliriz:
 - Asliye Hukuk Mahkemeleri
 - İdare Mahkemeleri
 - Asliye Ticaret Mahkemeleri
 - İş Mahkemeleri (<https://ebasvuru.ombudsman.gov.tr/>)

İnşaat ve işletme faaliyetleri sırasında, yukarıda açıklanan ŞGM, paydaşların görüşleri doğrultusunda yönlendirilmeye devam edecek ve bu prosedür, etkilenen tüm paydaşlar için erişilebilir hale getirilecektir. Acil çözüm ve/veya destek gerektiren taleplere aynı gün içerisinde cevap verilecek ve destek verilecektir. Tüm bekleyen şikâyetler/talepler iki iş günü içinde kaydedilecek, on iş günü içinde incelenip değerlendirilecek ve en geç 15 iş günü içinde sonuçlandırılacaktır. Şikâyetin çözümü için düzeltici önlemler alınacaktır. ŞM Akış Şeması Tablo 7-6'da verilmiştir.

Tablo 7-6. Şikâyet Mekanizması Akış Şeması

ŞM Aşaması	Gerekli Eylem
Şikâyet gönderimi	Şikâyetin yukarıda belirtilen herhangi bir iletişim kanalı yoluyla alınması. (Çinsel sömürü ve istismat/ cinsel taciz, çocuk istismarı veya istismarı gibi daha hassas şikâyetlerin alınmasını takiben 48 saat içinde gerekli işlemler yapılacaktır. İşyerlerinde bu tür durumlar için şikâyet ŞM odak noktası (İLBANK genel merkezinde bulunan) tarafından şu adrese yönlendirilecektir: Aile ve Sosyal Hizmetler Bakanlığı ve Savcılık gibi ilgili yasal makamlar/hizmet sağlayıcılar.)
Şikâyet kaydı	Kayıt işlemi sırasında Şikâyet Formu ve Şikâyet Kayıt Tablosu kullanılmaktadır. Şikâyetin kaydedilmesinden sonra, iki (2) gün içerisinde teyit amacıyla Şikâyetçiye geri bildirim gönderilecektir. Şikâyetçinin, şikâyetinin anonim olarak ele alınmasını talep etmesi halinde, isimsiz kayıt yapılacaktır.
Şikâyet değerlendirmesi	Şikâyetler, ilgili şikâyetin kabul edilebilirlik kriterlerine uygunluğunun netleştirilmesiyle birlikte 10 iş günü içerisinde değerlendirilir. Şikâyetin geçersiz olması durumunda Şikâyetçi uygun şekilde bilgilendirilecektir.

Şikayetlere yanıtlar	<p>Şikayet türüne göre söz konusu paydaşlarla istişareler yerinde yapılabilir.</p> <p>Şikayet değerlendirmesinin ardından, şikayete daha önce belirtilen iletişim kanalları aracılığıyla uygun şekilde yanıt verilecektir.</p> <p>Şikayetçilerin, kimin mağduriyetine çözüm bulunamaması halinde İLBANK'a veya Asliye Hukuk Mahkemesi'ne başvurmaları da mümkündür.</p>
Şikayet kapatma	<p>Alternatif anlaşma yapılmadığı sürece Şikayetçi'nin şikayeti, başvuru tarihinden itibaren on beş (15) İş Günü içerisinde kapatılır ve Şikayet Kapatma Formu buna göre doldurulur.</p> <p>Şikayetlerin on beş (15) İş Günü içinde kapatılmaması durumunda, iyi belgelenmiş hafifletici nedenlerin raporlanması sağlanır.</p> <p>İsimsiz şikâyetlerle ilgili olarak, ilgili Şikayetçilerin bilgilendirilmesi amacıyla ŞM-ŞGM sürecinin sonuçları ve buna ilişkin alınan aksiyonlar Alaplı Belediyesi internet sitesinde ilan edilmelidir.</p>
Çözülmeyen şikayetler durumunda	<p>İLBANK, ŞM sürecini aşağıdaki çerçeveye göre izlemektedir:</p> <ul style="list-style-type: none"> -Şikâyet gönderiminin teyidi -Şikayetin Alaplı Belediyesi tarafından değerlendirilmesi ve İLBANK'a bilgi verilmesi - İLBANK tarafından takip edilen Alaplı Belediyesi tarafından şikayet yanıtının Şikayetçiye iletilmesi (Bu düzeyde yanıt verme süresi otuz (30) gündür.) -Şikâyet sahiplerinin çözüme kavuşturulamayan şikâyetler halinde Asliye Mahkemesine başvurusu
Raporlama	<p>Şikayetler Alaplı Belediyesi PUB tarafından sıklıkları, türleri ve çözüm yöntemleri dikkate alınarak üç ayda bir analiz edilecektir. Bu sayede örneğin Yüklenici/Alt Yüklenici(ler)in çoğunluğu tarafından iletilen ve/veya belirli işlerden kaynaklanan şikayetler daha iyi tespit edilebilir.</p> <p>Sonuçlar HİS tarafından PUB yönetimine rapor edilir</p>
İtiraz Hakkı	<p>Şikayetin mevcut süreçle çözülememesi durumunda başvuru sahipleri her zaman ilgili hukuki kurumlara başvurabilirler. Bu tür kurumları şu şekilde özetleyebiliriz:</p> <ul style="list-style-type: none"> • Asliye Hukuk Mahkemeleri • İdare Mahkemeleri • Asliye Ticaret Mahkemeleri • İş Mahkemeleri ve <p>Kamu Denetçiliği (https://ebasvuru.ombudsman.gov.tr/)</p>

7.1.6. İzleme ve Raporlama

PKP'nin uygulanması kapsamında gerektiği şekilde paydaş istişareleri sırasında periyodik olarak (en az 6 ayda bir) PKP'nin gözden geçirilmesi ve güncellenmesi gerçekleştirilecektir.

Alaplı Belediyesi PUB ve Yüklenici HİS, gelen tüm kurumsal şikayet/yorum veritabanlarını kaydedecektir.

Alaplı Belediyesi PUB, şikayetlerin/yorumların (varsa) sayısını ve niteliğini ve kapatılan şikayetlerin sayısı ve yüzdesine göre bunların şikayetleri/yorumları ele alma etkinliğini değerlendirecektir. İzleme çerçevesi

Tablo 7-7 PKP İzleme Çerçevesi

'de açıklanmıştır.

Tablo 7-7 PKP İzleme Çerçevesi

Parametre	Anahtar Performans Göstergesi	Faz	Sıklık	Sorumlular
Paydaş katılım süreci	<ul style="list-style-type: none"> • Toplantı sayısı (örneğin halkın katılımı, yetkililerle toplantı, odak grup toplantıları, derinlemesine toplantılar vb.) • Katılan kişi sayısı • Belirli bir zaman diliminde Proje faaliyetlerinden etkilenen yerleşim yerlerine yapılan ziyaretlerin sayısı 	İnşaat	Üç ayda bir	- Alaplı Belediyesi PUB ve Yüklenici tarafından görevlendirilecektir
		İşletme	İlk iki yılda altı ayda bir; Daha sonra her yıl	- Alaplı Belediyesi PUB ve Yüklenici tarafından görevlendirilecektir
Proje ŞGM	<ul style="list-style-type: none"> • Danışma başına alınan şikayet/yorum sayısı • Şikayet/yorum türleri (toplum S&G, istihdam, yerel satın alma vb.) • Her şikayete yanıt için zaman dilimleri • Açık veya kapalı şikayetlerin sayısı • Geçersiz veya devam eden şikayetlerin sayısı 	İnşaat	Üç ayda bir	- Alaplı Belediyesi PUB ve Yüklenici tarafından görevlendirilecektir
		İşletme	İlk iki yılda altı ayda bir; Daha sonra her yıl	- Alaplı Belediyesi PUB ve Yüklenici tarafından görevlendirilecektir
İşçilerin Şikayet Giderme Mekanizması	<ul style="list-style-type: none"> • Kendi çalışanları tarafından alınan şikayetlerin/yorumların sayısı • Dolaylı çalışanlar tarafından alınan şikayetlerin/yorumların sayısı • İşçi yönetimi ve çalışma koşullarına ilişkin şikayet/yorum türleri (örn. İşçi hakları, İSG vb.) • Her şikayete yanıt için zaman dilimleri 	İnşaat	Aylık	- Alaplı Belediyesi PUB ve Yüklenici tarafından görevlendirilecektir
		İşletme	İlk iki yılda altı ayda bir; Daha sonra her yıl	- Alaplı Belediyesi PUB ve Yüklenici tarafından görevlendirilecektir

Parametre	Anahtar Performans Göstergesi	Faz	Sıklık	Sorumlular
	<ul style="list-style-type: none">• Açık veya kapalı şikayetlerin sayısı• Geçersiz veya devam eden şikayetlerin sayısı			
ŞM	ŞM'nin etkinliği	İnşaat	Üç ayda bir	ILBANK

8. SONUÇ

Bu ÇSYP, Projenin inşaat ve işletme aşamalarında ortaya çıkabilecek potansiyel etkileri tanımlamakta ve bu etkileri etkili bir şekilde ele almak için uygun etki azaltma önlemleri önermektedir. Sonuç olarak, olası büyük veya geri döndürülemez olumsuz etkiler olmadığından Proje, bu ÇSYP'nin tam olarak uygulanmasıyla çevresel ve sosyal açıdan sürdürülebilir bir şekilde yürütülebilir.

Kredi Verenler tarafından öngörülen gerekliliklerin bir parçası olarak ÇSYP, Proje Sahibinin ve Kredi Vereninin web sitesi aracılığıyla kamuya açıklanacaktır. ÇSYP gözden geçirilecek, güncellenecek ve gerekirse onaylanacaktır. Bu ÇSYP'nin onaylanmış her güncellenmiş sürümü için, güncellenen belgelerin açıklanmasından Proje Sahibi sorumlu olacaktır.

9. EKLER

EK-1: Tapu Kayıt Belgesi

BU BELGE E-BALEDEYE BELGE SİSTEMİ ÜZERİNDEN Numarası ÇETİN TARAFINDAN 10.11.2023 17:02:07 OLUŞTURULMUŞTUR

TAPU KAYIT BİLGİSİ			
Çevre Tipi	Alan Tapusuna	Ada/Parcel	591154
Tarımın No	10004330	AT Vidyokörme2	3027.41
İlçe	270005000000000	Bağ.800 Nispet	
Kurum Adı	ALAPLI ALAPLI	İskele/Alaplı/884e	
Mülkiyetli Adı	ALAPLI/MEHMET M	Arsa Pay/Paylık	Tatlıs
İmarat	Kurumsal	Arsa Tapusuna İskan	Tatlıs
Çevre No	001980	Kayıt Durumu	Aktif

MÜLKİYET BİLGİLERİ						
Hisse No	Hisli	Çi Binaç No	Hisse Pay/Paylık	Mülkiyet	Toplam Mülkiyet	Edilme Sebabi-Tarih-Yerineye
49281478	00000000000000000000	0	1.0001.000	3027.41	3027.41	İskan Kurumuna Yatırı-22.08.2016 08-48-25-3714

Mülkiyet Al Sebebi/İmarat Bilgileri			
Sıra	Açıklama	Mülkiyet	Tarih Kurum-Tarih-Yerineye
1	Kurum Hissi - ALAPLI/MEHMET M/ÇETİN TARAFINDAN 10.11.2023 17:02:07 OLUŞTURULMUŞTUR		Arsa-10.08.2011 11:27:14-0840
2	İmarat - ALAPLI/MEHMET M/ÇETİN TARAFINDAN 10.11.2023 17:02:07 OLUŞTURULMUŞTUR		Arsa-10.08.2011 11:27:14-0840

BU BELGE E-BALEDEYE BELGE SİSTEMİ ÜZERİNDEN Numarası ÇETİN TARAFINDAN 10.11.2023 17:02:07 OLUŞTURULMUŞTUR

Şekil 9-1 Projenin Tapu Belgesi-1

BU BELGE E-BALEDEYE BELGE SİSTEMİ ÜZERİNDEN Numarası ÇETİN TARAFINDAN 10.11.2023 17:02:07 OLUŞTURULMUŞTUR

TAPU KAYIT BİLGİSİ			
Çevre Tipi	Alan Tapusuna	Ada/Parcel	591154
Tarımın No	10004330	AT Vidyokörme2	3027.41
İlçe	270005000000000	Bağ.800 Nispet	
Kurum Adı	ALAPLI ALAPLI	İskele/Alaplı/884e	
Mülkiyetli Adı	ALAPLI/MEHMET M	Arsa Pay/Paylık	Tatlıs
İmarat	Kurumsal	Arsa Tapusuna İskan	Tatlıs
Çevre No	001980	Kayıt Durumu	Aktif

MÜLKİYET BİLGİLERİ						
Hisse No	Hisli	Çi Binaç No	Hisse Pay/Paylık	Mülkiyet	Toplam Mülkiyet	Edilme Sebabi-Tarih-Yerineye
49281478	00000000000000000000	0	1.0001.000	3027.41	3027.41	İskan Kurumuna Yatırı-22.08.2016 08-48-25-3714

Mülkiyet Al Sebebi/İmarat Bilgileri			
Sıra	Açıklama	Mülkiyet	Tarih Kurum-Tarih-Yerineye
1	Kurum Hissi - ALAPLI/MEHMET M/ÇETİN TARAFINDAN 10.11.2023 17:02:07 OLUŞTURULMUŞTUR		Arsa-10.08.2011 11:27:14-0840
2	İmarat - ALAPLI/MEHMET M/ÇETİN TARAFINDAN 10.11.2023 17:02:07 OLUŞTURULMUŞTUR		Arsa-10.08.2011 11:27:14-0840

BU BELGE E-BALEDEYE BELGE SİSTEMİ ÜZERİNDEN Numarası ÇETİN TARAFINDAN 10.11.2023 17:02:07 OLUŞTURULMUŞTUR

Şekil 9-2 Projenin Tapu Belgesi-2

EK-2: Projeye İlişkin Çevresel ve Sosyal Tarama Kontrol Listesi

Alt Proje Bilgileri	
Alt Proje Başlığı	Alaplı GES
Alt Proje Faydalanıcıları	Alaplı Belediyesi
Önerilen işe başlama tarihi	
Alt projenin kısa açıklaması	Alaplı Belediyesi Öz tüketim amaçlı Çatı Güneş Enerjisi Santrali Projesi, belde belediyesinin ihtiyaç duyduğu elektrik tüketiminin güneş enerjisine dayalı elektrik üretim tesisi aracılığıyla üretilmesini amaçlıyor. Proje kapsamında polikristal hücre yapısına sahip güneş enerjisi panellerinin kullanılması planlanıyor. Toplam 445 kW kurulu güce sahip olup Alaplı Kapalı Pazaryeri Çatısı üzerine kurulacaktır.
Alan (ha), lokasyon	Zonguldak İli, Alaplı İlçesi, Merkez Mahallesi
Alt projenin ulusal ÇED sürecinin durumu	ÇED kapsam dışı.

Önerilen alt projeye ilişkin çevresel ve sosyal etkiler – mevcut durum			
	Evet	Hayır	Detaylar
Alt proje yasal olarak korunan alanları veya uluslararası kabul görmüş yüksek biyolojik çeşitlilik değerine sahip alanları olumsuz etkileyecek mi?		X	Projenin, çatı GES projesi olması nedeniyle inşaat veya işletme aşamasında biyolojik çeşitlilik üzerinde bir etki yaratması beklenmemektedir.
Alt proje hassas veya korunan alanın içinde veya yakınında mı yer alacak (ulusal mevzuata uygun olarak)?		X	Projenin yürütüldüğü Alaplı Kapalı Pazar Yeri yakınında 1 km çapında sit alanı bulunmamaktadır.
Alt proje orman ekosistemleri, sulak alanlar, bataklıklar, su ekosistemleri veya doğal yaşam alanları gibi kritik yaşam alanlarını olumsuz etkileyecek mi?		X	Projenin, çatı GES projesi olması nedeniyle inşaat veya işletme aşamasında korunan alanlara bir etki yaratması beklenmemektedir.
Alt proje nesli tükenmekte olan bitki ve hayvan türlerini olumsuz etkileyecek mi?		X	Projenin gerçekleştirileceği bölgede nesli tehlike altında olan herhangi bir tür bulunmadığı gibi, alan göç yolu üzerinde yer almamaktadır.
Alt proje arkeolojik alanları, tarihi anıtları ve yerleşimleri etkileyecek mi?		X	Projenin çatısı GES olduğundan inşaat veya işletme aşamasında arkeolojik alanlara herhangi bir etki yaratması beklenmemektedir.
Alt proje alanının çevresinde ağaçlık alan veya orman var mı?		X	En yakın ormanlık alan 400 metre uzaklıktadır.
Alt proje ağaçlık alanları ve ormanları olumsuz etkileyecek mi?		X	

Alt proje alanı çevresinde yanıcı ve parlayıcı çöküntü malzemesi var mı?		X	
Gaz boru hattı, elektrik tesisleri gibi yer altı tesisleri var mı?		X	
Alt proje alanı içinde veya yakınında yüksek gerilim hattı gibi havai hatlar var mı?		X	Proje çevresinde 500 metre çapında yüksek ve orta gerilim hattı bulunmamaktadır.
Alt proje faaliyetleri nedeniyle insanlar tesislere, hizmetlere veya doğal kaynaklara erişimlerini kalıcı veya geçici olarak kaybedecek mi?		X	
Bu alt proje müdahalesi (enerji santrali alanı, enerji nakil hattı veya ulaşım güzergahı için) özel mülkiyette arazi edinimini gerektiriyor mu? Eğer öyleyse, lütfen ayrıntıları sağlayın.		X	
Arazi edinimi gerekiyorsa (Elektrik Santrali Alanı, Enerji Nakil Hattı veya Bağlantı Yolu için), gerçek arazi büyüklüğü ve mülkiyet durumu nedir?		Değerlendirilmedi	
Yeni araziye ihtiyaç duyuluyorsa (Enerji Santrali Alanı, Enerji Nakil Hattı veya Bağlantı Yolu için) ve arazi şahıs mülkiyetinde ise, bu arazi arazi sahibinin rızasıyla (kamulaştırma dışında) karşılıklı anlaşma yoluyla satın alınabilir mi?		Değerlendirilmedi	
Alt proje kamu arazilerinin edinimini gerektirecek mi?		X	
Kamu arazileri edinilecekse bu arazileri gelir elde etme amacıyla kullanan resmi/gayri resmi kullanıcılar var mı?		Değerlendirilmedi	
Hanelerin geçimini sağlayan verimli ağaçlar, meyve bitkileri veya mahsullerde kayıp/hasar olacak mı?		X	
Alt proje alanında herhangi bir toprak kirliliği gözlemlendi mi?		Değerlendirilmedi	

Alt projenin etkileri (yalnızca çatı üstü güneş enerjisi alt projesi durumunda):

Alt proje binanın ve insanların günlük işleyişini etkileyecek mi?		X	Aktif inşaat tarihleri kamuoyuna duyurulduğu sürece herhangi bir etki beklenmemektedir.
Bina kültürel mirasın korunması kanunu kapsamında korunuyor mu?		X	
Binanın herhangi bir hassas grup (örneğin engelliler, azınlıklar, gençler vb.) için özel önemi var mı?		X	

Alt proje inşaatı/kurulumuyla ilgili çevresel ve sosyal/etkiler

	Evet	Hayır	Detaylar

Alt proje orman ağaçlarının veya diğer doğal kaynakların yapı malzemesi olarak kullanılmasını içerecek mi?		X	
Alt proje sera gazları (CO2, NOx, O3) veya ozon tabakasını incelten maddeler (CFC, metil bromür vb.) salacak mı?		X	Projenin inşaat aşamasında küçük bir vinç ve kamyon kullanılması öngörülüyor. Sera gazı üretimi ihmal edilebilir düzeyde olacaktır.
Alt proje tehlikeli ve toksik malzemeleri (örn. hastane atıkları, endüstriyel atıklar veya diğerleri) kullanacak, üretecek veya boşaltacak mı?	X		Ekipmanın sahaya yakın bir yerde yakıtla doldurulması durumunda küçük dökülme olasılığı olacaktır. Bunun dışında küçük çaplı hastane atıkları (pansuman vb.) oluşma ihtimali de bulunmaktadır.
Alt proje mesleki tehlikeler yaratacak mı veya yol açacak mı?	X		Panellerin taşıma ve montaj işlerinde, PV Panel Enerji Hatlarının Bağlanması vb. tüm işlemlerde yüksekte çalışma, elektrik çarpması veya Sıcak/Güneş Çarpması gibi tehlikeler mevcuttur.
Alt proje toz ve gürültü kirliliğine neden olacak mı?	X		Panellerin taşınması sırasında erişim yollarında düşük miktarda toz oluşması ve kurulum sırasında da düşük miktarda gürültü oluşması beklenmektedir.
Alt proje su kirliliğine neden olacak mı?		X	Çalışacak kişi sayısının az olması nedeniyle atık su yükünde önemli bir artış yaşanmayacaktır.
Alt proje toprak kirliliğine neden olacak mı?	X		Tehlikeli maddelerin ve montaj sırasında oluşan atıkların gerekli koşullar sağlanmadan depolanmasından dolayı kirlenme ihtimali bulunmaktadır.
Alt proje herhangi bir kişinin/hanenin geçiminde geçici bir kesintiye neden olacak mı?		X	
Alt proje toplum güvenliğiyle ilgili tehlikelere neden olacak mı?	X		Yüksekte çalışma ve elektrikle çalışma nedeniyle mesleki tehlikeler ortaya çıkacaktır.
Alt proje önemli İSG endişelerini içerecek mi?		X	
Alt proje ilave trafik yüküne neden olacak mı?		X	Projenin inşaat aşamasında küçük bir vinç ve kamyon kullanılması öngörülüyor. Projenin trafiğe katkısı yok denecek kadar az olacaktır.
Alt proje en yakın hassas alıcılar (varsa) üzerinde herhangi bir olumsuz etkiye neden olacak mı?		X	Proje alanına en yakın yerleşim alanı 30 metredir. Ancak inşaat süresinin kısa olması ve inşaatın kapsamı dikkate alındığında herhangi bir etki beklenmemektedir.
Alt projeden olumsuz etkilenebilecek bir nüfus var mı?		X	Proje alanına en yakın yerleşim alanı 30 metredir. Ancak inşaat süresinin kısa olması ve inşaatın kapsamı dikkate alındığında herhangi bir etki beklenmemektedir.
Diğer çevresel veya sosyal etkiler (etkisinin niteliğini ve ciddiyetini açıklayın)	<p>Hazırlık aşaması: İnşaat faaliyetleri evsel katı atık, ambalaj atığı, tehlikeli atık ve tıbbi atık dahil olmak üzere çeşitli türde atıklar üretebileceğinden çevresel hususlardan biri atık yönetimiyle ilgilidir. Çevre ve insan sağlığı üzerindeki olumsuz etkilerin önlenmesi için uygun atık yönetimi uygulamaları şarttır.</p> <p>Yapı aşaması Hazırlık aşamasındaki etkiler inşaat sırasında da geçerlidir. Ayrıca araç ve makinelerde kullanılan bakım yağları ve tehlikeli maddeler, uygun şekilde yönetilmedikleri takdirde toprak kirliliği riski oluşturabilir. Ayrıca makinelerin hareketi nedeniyle toz emisyonları meydana gelebilir. Su püskürtme ve toz</p>		

	<p>perdeleri gibi uygun toz kontrol önlemleri uygulanarak havadaki partiküller azaltılabilir ve hava kalitesi standartlarına uyum sağlanabilir. Makine ve montaj işlemlerinden kaynaklanan gürültünün işçiler ve çevredeki bölge sakinleri üzerinde potansiyel etkileri olabilir. Gece çalışmalarından kaçınılacak ve gürültüye ilişkin şikayetler konusunda önleyici tedbirler alınacaktır. Proje alanlarına erişim yollarında ağır ekipmanların hareketinin kısıtlı olması nedeniyle trafik yoğunluğunun önemli ölçüde artması beklenmemektedir.</p> <p><u>İşletme aşaması:</u> Güneş enerjisi santralının işletme aşaması çevre açısından önemli bir risk içermeyecektir.</p>
--	--

Alt Proje Sınıflandırması ve Koruma Araçları İhtiyacı

Alt Proje Kategorisi	<input checked="" type="checkbox"/> Düşük <input type="checkbox"/> Orta <input type="checkbox"/> Önemli Düzeyde <input type="checkbox"/> Yüksek
Anahtar Sebepler	İnşaat aşaması kısa süreli ve düşük etkili olacaktır. İşletme aşamasında etki beklenmemektedir.
Gerekli Çevresel ve Sosyal Araçlar	<input checked="" type="checkbox"/> ÇSYP <input checked="" type="checkbox"/> İSG <input type="checkbox"/> ÇSED <input type="checkbox"/> İYO <input type="checkbox"/> YYEP <input type="checkbox"/> Sosyal Denetim Sonrası Doküman

Durum	Acenta / Yetkili	İsim, İmza ve Tarih
Hazırlayan	Kali Mühendislik ve Danışmanlık A.Ş..	Şevval Kurt / 02.08.2023
Kontrol eden ve sınıflandıran (düşük, orta, önemli düzeyde, ya da yüksek olarak)		
İnceleyen ve Onaylayan		